

ASUS Tablet

e-MANUAL

ASUS

C9028
1.00 版
2014 年 6 月

版权说明

©ASUSTeK Computer Inc. All rights reserved. 华硕电脑股份有限公司保留所有权利

本用户手册包括但不限于其所包含的所有信息都受到著作权法的保护，未经华硕电脑股份有限公司（以下简称“华硕”）许可，不得有任何仿造、复制、摘抄、转译、发行等行为或为其它利用。

免责声明

本用户手册是以“现状”及“以当前明示的条件下”的状态提供给您。在法律允许的范围内，华硕就本用户手册，不提供任何明示或默示的担保及保证，包括但不限于商业畅销性、特定目的适用性、未侵害任何他人权利及任何使用本用户手册或无法使用本用户手册的保证，且华硕对因使用本用户手册而获取的结果或通过本用户手册所获得任何信息的准确性或可靠性不提供担保及保证。

用户应自行承担使用本用户手册的所有风险。用户明确了解并同意华硕、华硕的被授权人及董事、管理层、员工、代理商、关联企业皆无须为您因本用户手册、或因使用本用户手册、或因不可归责于华硕的原因而可能产生的衍生、附带、直接、间接、特别、惩罚或任何其它损失（包括但不限于利益损失、业务中断、数据遗失或其它金钱损失）负责，不论华硕是否被告知发生上述损失之可能性。

在于部分国家或地区可能不允许责任的全部免除或对上述损失的责任限制，所以上述限制或排除条款可能对您不适用。

用户知悉华硕有权随时修改本用户手册。本产品规格或驱动程序一经改变，本用户手册将会随之更新。本用户手册更新的详细说明请您访问华硕简体中文官方网站 www.asus.com.cn，或是直接与华硕电脑客户关怀中心 400-600-6655 联系（400 服务热线支持平板电脑拨打）。

对于本用户手册中提及的第三方产品名称或内容，其所有权及知识产权都为各产品或内容所有人所有且受现行知识产权相关法律及国际条约的保护。

当下列两种情况发生时，本产品将不再受到华硕的保修及服务：

- （1）本产品曾经过非华硕授权的维修、规格更改、零件替换或其它未经过华硕授权的行为。
- （2）本产品序号模糊不清或丢失。

目录

| | |
|-------------------------|----|
| 提示说明..... | 8 |
| 废弃物处理..... | 9 |
| 第 1 章：开始使用平板电脑！ | |
| 认识平板电脑..... | 12 |
| 安装 MicroSD 存储卡..... | 13 |
| 取出 MicroSD 存储卡..... | 15 |
| 连接电源充电器..... | 17 |
| 开启/关闭平板电脑电源..... | 20 |
| 开启平板电脑电源..... | 20 |
| 关闭平板电脑电源..... | 20 |
| 设置平板电脑的休眠模式..... | 20 |
| 将平板电脑连接电脑..... | 23 |
| 将平板电脑连接笔记本电脑..... | 23 |
| 将平板电脑连接台式机..... | 24 |
| 使用移动底座（选配）..... | 25 |
| 认识移动底座..... | 25 |
| 将平板电脑连接移动底座..... | 26 |
| 键盘功能键..... | 27 |
| 使用触摸板..... | 29 |
| 移除移动底座..... | 31 |
| 第 2 章：把这里当作自己的家！ | |
| Zen Home 功能..... | 34 |
| 桌面..... | 34 |
| 个性化桌面..... | 36 |
| 应用程序..... | 37 |
| 小部件..... | 37 |
| 壁纸与背景色调..... | 38 |

| | |
|--------------------|----|
| 操作平板电脑..... | 40 |
| 切换应用程序..... | 40 |
| 快速设置..... | 41 |
| 通知面板..... | 43 |
| ASUS 键盘设置..... | 44 |
| 省电模式..... | 45 |
| 第 3 章：联系人 | |
| 管理联系人..... | 48 |
| 添加联系人..... | 48 |
| 导入联系人..... | 49 |
| 导出联系人..... | 50 |
| 第 4 章：电子邮件 | |
| 电子邮件..... | 52 |
| 设置电子邮件帐号..... | 52 |
| 添加电子邮件帐号..... | 56 |
| 第 5 章：拍照与录像 | |
| 使用相机..... | 58 |
| 运行相机..... | 58 |
| 说明文件..... | 59 |
| 相机..... | 60 |
| 应用相机模式..... | 61 |
| Party Link..... | 63 |
| 相机设置..... | 66 |
| 录像..... | 68 |
| 应用录像模式..... | 69 |
| 摄像机设置..... | 71 |
| 特效设置..... | 72 |

第 6 章：图库

| | |
|-------------|----|
| 图库 | 74 |
| 图库主画面 | 74 |
| 查看图片 | 75 |
| 共享图片 | 77 |
| 删除图片 | 78 |
| 编辑图片 | 78 |

第 7 章：管理应用

| | |
|---------------------|-----|
| 日历 | 82 |
| 添加新活动 | 82 |
| 添加日历帐户 | 84 |
| What's Next..... | 87 |
| 设置 What's Next..... | 87 |
| Do It Later..... | 88 |
| 添加待办工作..... | 89 |
| 时钟 | 90 |
| 运行时钟 | 90 |
| 世界时钟 | 91 |
| 闹钟 | 92 |
| 秒表 | 93 |
| 定时器 | 94 |
| 文件管理员 | 96 |
| 查看内置存储设备..... | 96 |
| 查看外接存储设备..... | 97 |
| 查看云存储空间 | 98 |
| 天气..... | 99 |
| 运行天气..... | 99 |
| 天气主画面 | 100 |
| 超级云笔迹 | 101 |

| | |
|-------------------|-----|
| 运行超级云笔迹 | 101 |
| 超级云笔迹主画面..... | 101 |
| 使用超级云笔迹 | 102 |
| Splendid | 103 |
| 使用 Splendid..... | 103 |
| 第 8 章：娱乐 | |
| 使用耳机..... | 106 |
| 连接耳机 | 106 |
| 音频向导 | 107 |
| 使用音频向导..... | 107 |
| 音乐 | 108 |
| 音乐主画面 | 108 |
| 播放音乐 | 109 |
| 播放云音乐 | 110 |
| 录音机 | 111 |
| 运行录音机 | 111 |
| 录音机主画面..... | 111 |
| 魔法画册 | 112 |
| 创建故事 | 112 |
| 编辑页面..... | 113 |
| 共享故事或页面 | 113 |
| 第 9 章：安全防护 | |
| 保持设备固件的最新状态 | 116 |
| 运行系统更新..... | 116 |
| 重置平板电脑..... | 117 |
| 屏幕锁定..... | 118 |
| 设置屏幕锁定..... | 118 |
| 显示与小部件..... | 119 |

第 10 章：连接设置与网络应用

| | |
|-------------------------|-----|
| 创建无线网络连接 | 122 |
| 浏览网页 | 123 |
| 使用蓝牙功能..... | 124 |
| 开启/关闭蓝牙功能..... | 124 |
| 将平板电脑与其他蓝牙设备配对 | 124 |
| 解除配对或设置蓝牙设备..... | 125 |
| PlayTo | 126 |
| 开启 PlayTo..... | 126 |
| 运行 PlayTo..... | 126 |
| WebStorage..... | 127 |
| 登录 ASUS WebStorage..... | 127 |
| WebStorage 主画面..... | 128 |

提示说明

手册中特定图标、信息与字型的使用说明如下：

重要！ 本信息包含必须遵守才能完成工作的重要信息。

说明： 本信息包含有助在完成工作的额外信息与提示。

警告！ 本信息包含在特定工作时必须遵守以维护用户安全以及避免造成设备数据与组件丢失的重要信息。

废弃物处理



请勿将电池当作一般垃圾丢弃。这个标志表示电池不应视为一般垃圾丢弃。



请勿将内含汞的电池当作一般垃圾丢弃。这个打叉的垃圾桶标志表示电池不应视为一般垃圾丢弃。



请勿将本产品当作一般垃圾丢弃。本产品零组件设计为可回收利用。这个打叉的垃圾桶标志表示本产品（电器与电子设备）不应视为一般垃圾丢弃，请按照您所在地区有关废弃电子产品的处理方式处理。



请勿将本产品存放靠近火源或是丢入燃烧的火堆中，有可能造成爆炸的意外。



电子信息产品污染控制标示：图中之数字为产品之环保使用期限。仅指电子信息产品中含有的有毒有害物质或元素不致发生外泄或突变从而对环境造成污染或对人身、财产造成严重损害的期限。

有毒有害物质或元素的名称及含量说明标示：

| 部件名称 | 有害物质或元素 | | | | | |
|-------------|---------|--------|--------|--------------|------------|--------------|
| | 铅 (Pb) | 汞 (Hg) | 镉 (Cd) | 六价铬 (Cr(VI)) | 多溴联苯 (PBB) | 多溴二苯醚 (PBDE) |
| 印刷电路板及其电子组件 | × | ○ | ○ | ○ | ○ | ○ |
| 硬盘 | × | ○ | ○ | ○ | ○ | ○ |
| 光驱 | × | ○ | ○ | ○ | ○ | ○ |
| 液晶屏 | × | ○ | × | ○ | ○ | ○ |
| 外壳 | × | ○ | ○ | ○ | ○ | ○ |
| 键盘 | × | ○ | ○ | ○ | ○ | ○ |
| 电源适配器 | × | ○ | ○ | ○ | ○ | ○ |
| 外部信号接口及线材 | × | ○ | ○ | ○ | ○ | ○ |
| 中央处理器与内容 | × | ○ | ○ | ○ | ○ | ○ |
| 触摸板 | × | ○ | ○ | ○ | ○ | ○ |
| 喇叭 | × | ○ | ○ | ○ | ○ | ○ |
| 鼠标 | × | ○ | ○ | ○ | ○ | ○ |
| 电池 | × | ○ | ○ | ○ | ○ | ○ |

○：表示该有毒有害物质在该部件所有均质材料中的含量均在 SJ/T 11363-2006 标准规定的限量要求以下。

×：表示该有毒有害物质至少在该部件的某一均质材料中的含量超出 SJ/T 11363-2006 标准规定的限量要求，然该部件仍符合欧盟命令 2002/95/EC 的规范。

备注：此产品所标示之环保使用期限，系指在一般正常使用状况下。

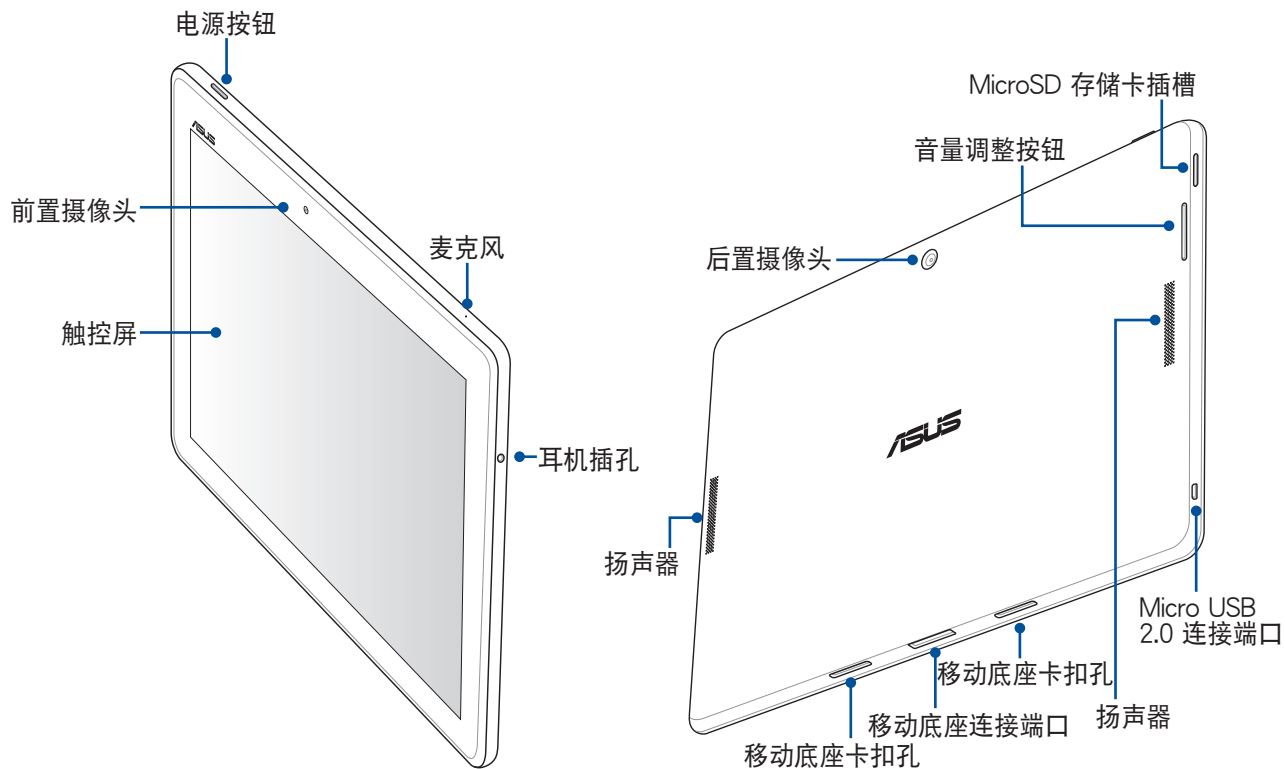


Chapter

开始使用平板电脑！

认识平板电脑

请参考以下说明认识平板电脑。



说明：平板电脑只应在温度为 0°C (32°F) 至 35°C (95°F) 的环境下使用。

安装 MicroSD 存储卡

平板电脑最高可支持 MicroSD、MicroSDHC 及 MicroSDXC 规格，容量最高 64GB 的存储卡。

说明：请使用可兼容平板电脑的 MicroSD 存储卡，以免造成设备或 MicroSD 存储卡损坏。

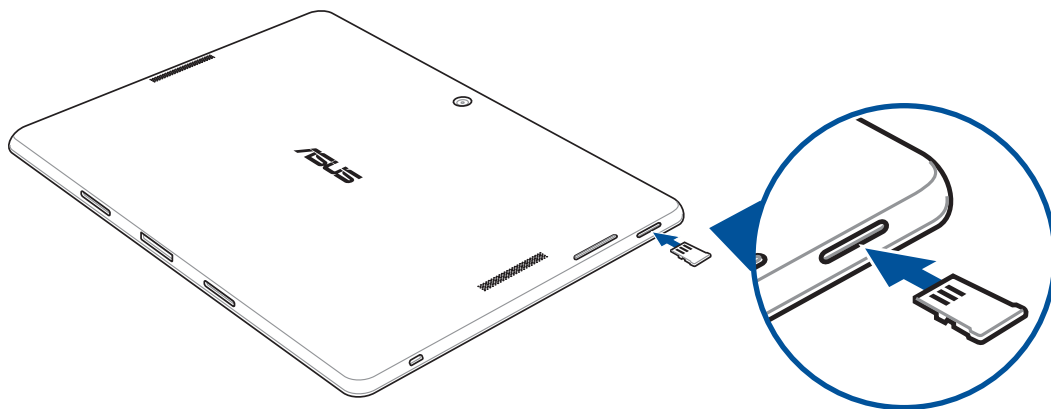
警告！安装 MicroSD 存储卡时请小心，以免造成 MicroSD 存储卡内的数据遗失或毁损。

请按照以下步骤安装 MicroSD 存储卡：

1. 将平板电脑如下图所示摆放。



2. 如下图所示的方向，将 MicroSD 存储卡的金色接脚朝上，与平板电脑平行，缓缓推入插槽内。
3. 确实将 MicroSD 存储卡安装至插槽内。



说明：安装 MicroSD 存储卡后，请在 [文件管理员](#) > [MicroSD](#) 查看存储卡内容。

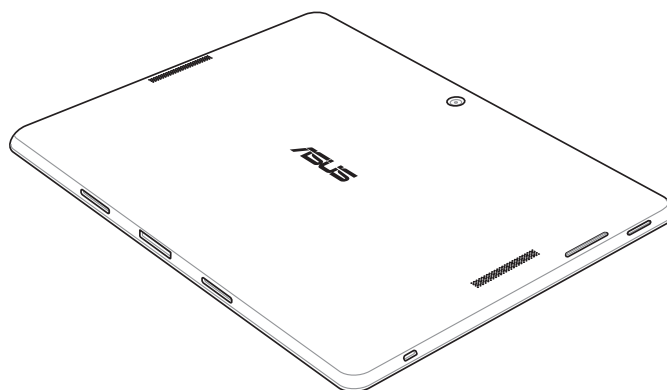
取出 MicroSD 存储卡

警告！

- 取出 MicroSD 存储卡时请小心，以免造成 MicroSD 存储卡内的数据遗失或毁损。
 - 取出 MicroSD 存储卡前，请在    > 设置 > 存储 > 卸除外接设备 以安全移除 MicroSD 存储卡。
-

请按照以下步骤取出 MicroSD 存储卡：

1. 将平板电脑如下图所示摆放。



2. 按压想要取出的 MicroSD 存储卡。



3. 将 MicroSD 存储卡在插槽中取出。



连接电源充电器

为平板电脑充电前请先阅读以下注意事项。

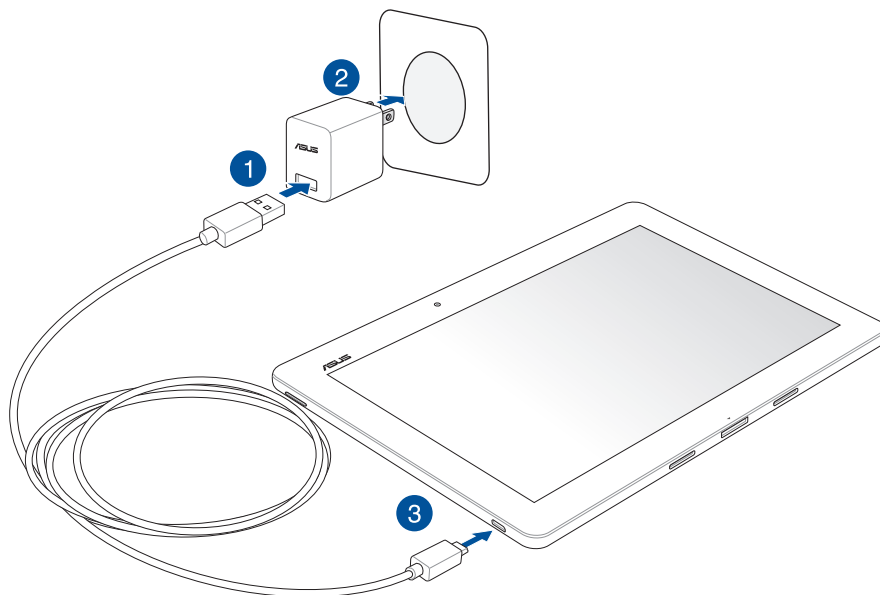
重要！

- 请使用包装盒中的电源充电器及 Micro USB 数据线为平板电脑充电，使用其他电源充电器可能造成平板电脑故障。
 - 在为平板电脑充电前，请先撕去 USB 电源充电器和 Micro USB 数据线上的塑封膜，以免造成危险。
 - 本产品适用的电源输入电压范围为 AC 100V - 240V，输出电压为 DC 5.2V, 1.35A。
 - 当在充电模式下使用平板电脑时，请确认电源充电器是否已经连接至附近的电源插座。
 - 请勿让平板电脑完成充电后仍继续连接电源。某些电子设备并非设计为能够超时连接电源。
 - 请勿在平板电脑上放置任何物品。
-

警告！ 充电时请确认电源充电器及 Micro USB 数据线确实连接平板电脑，以免造成电源充电器、Micro USB 数据线或平板电脑故障。

请按照以下步骤为平板电脑充电：

1. 请将 USB 数据线 USB 端口连接 USB 电源充电器。
2. 请将电源插头连接至插座。
3. 请将 USB 数据线 Micro USB 端口连接平板电脑。



重要！

- 初次使用平板电脑之前，请先将电池充电 8 小时以上。
- 充电图标请参考以下说明：

低电量



未充电



充电中



充电完成



4. 充电完成后，请将平板电脑的 USB 数据线取下。

说明：

- 充电时使用平板电脑充电速度会变缓慢。
 - 平板电脑通过 USB 连接端口连接至电脑充电时，充电速度会相对缓慢。
 - 若您的电脑无法提供足够的功率为平板电脑充电，请使用包装盒中的电源充电器连接电源插座以进行充电。
-

开启/关闭平板电脑电源

开启平板电脑电源

请长按位于平板电脑机身上方的电源按键，直到设备震动以开启电源。

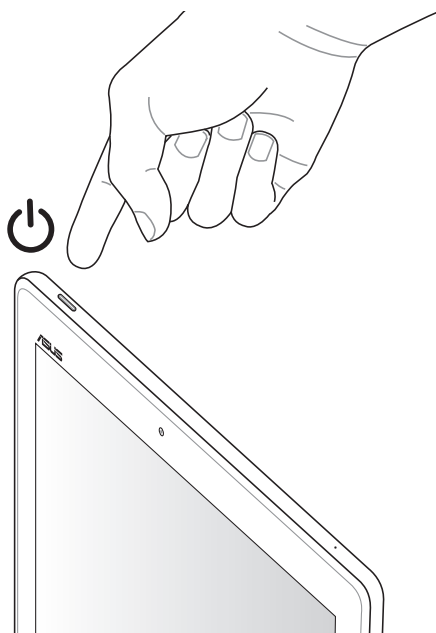
关闭平板电脑电源

请按照以下步骤关闭平板电脑电源：

1. 屏幕关闭时，请按下电源按键开启屏幕。若屏幕锁定时，请将屏幕解锁。
2. 长按电源按键可显示关机窗口，请选择 关机 并点击 确定。

设置平板电脑的休眠模式

当平板电脑电源开启时，按一下电源按键即可使平板电脑进入休眠模式。



首次使用


当平板电脑首次启动时，您会看到 Android™ 的欢迎画面。请按照画面上的指示设置 Android™ 操作系统，包括使用语言、输入法、无线网络连接、帐户与同步、日期与时间等。

初始化设置时您可以登入 ASUS 帐户，若您没有 ASUS 帐户也可以立即进行申请。

ASUS 帐户

ASUS 帐户可以让您获得：

- 首年 16GB、终生 5GB 免费云存储空间。
- 产品及固件更新的最新信息。

说明：点击  > 设置向导 可随时再次开启设置画面。

省电说明

善用以下的省电说明可以延长平板电脑的待机时间。

- 未使用平板电脑时，按一下电源按钮使平板电脑进入休眠模式。
- 开启智能省电。
- 音频向导设置音效省电模式。
- 降低屏幕的显示亮度。
- 将扬声器维持低音量。
- 关闭无线网络连接。
- 关闭蓝牙。
- 关闭 PlayTo。
- 关闭 GPS。
- 关闭屏幕自动旋转。
- 关闭自动同步。

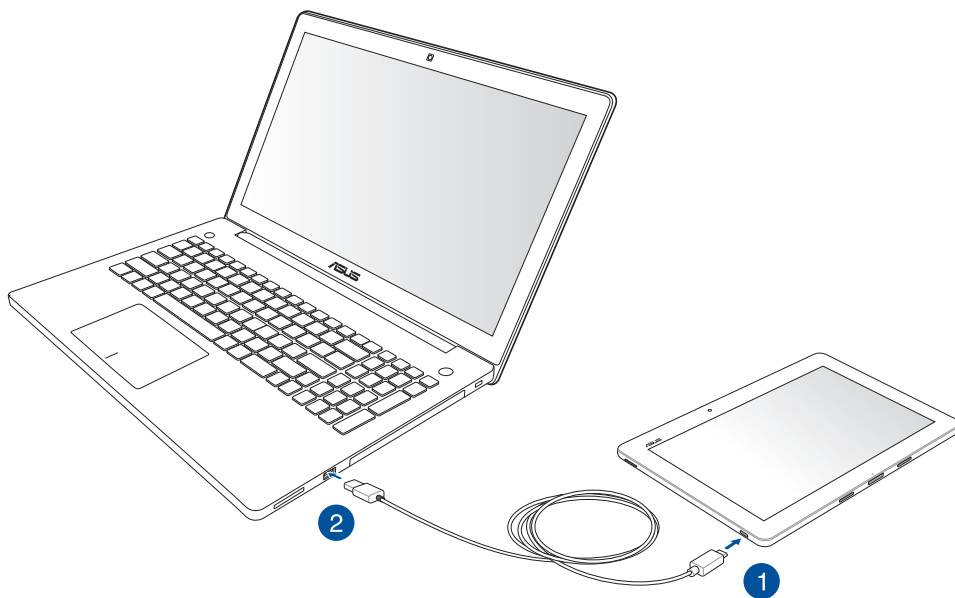
将平板电脑连接电脑

将平板电脑连接电脑以进行充电或传输文件。

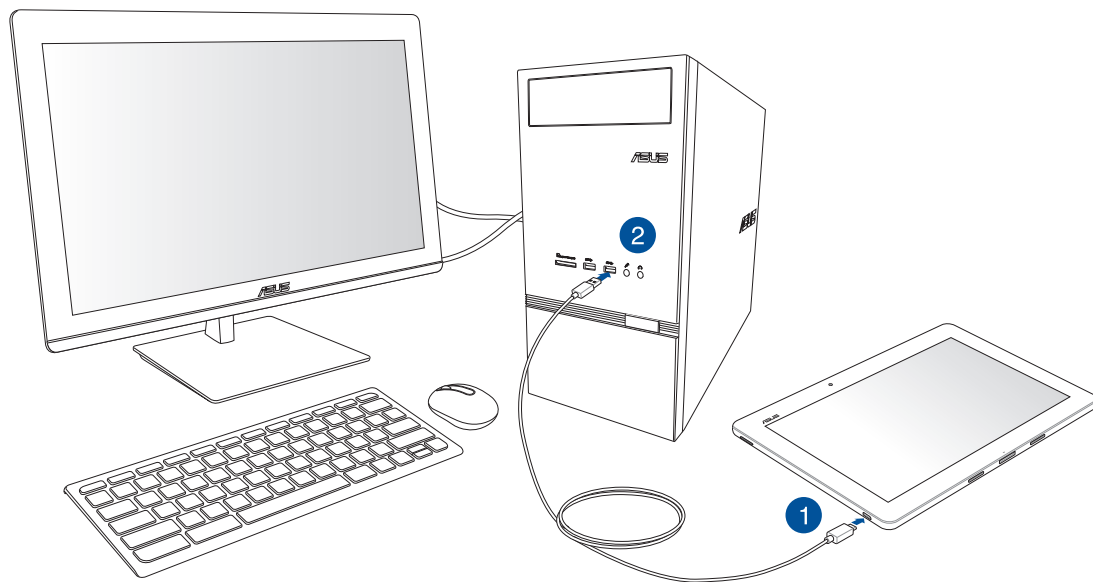
说明：

- 平板电脑通过 USB 连接端口连接至电脑充电时，充电速度会相对缓慢。
- 若您的电脑无法提供足够的功率为平板电脑充电，请使用包装盒中的电源充电器连接电源插座以进行充电。

将平板电脑连接笔记本电脑



将平板电脑连接台式机



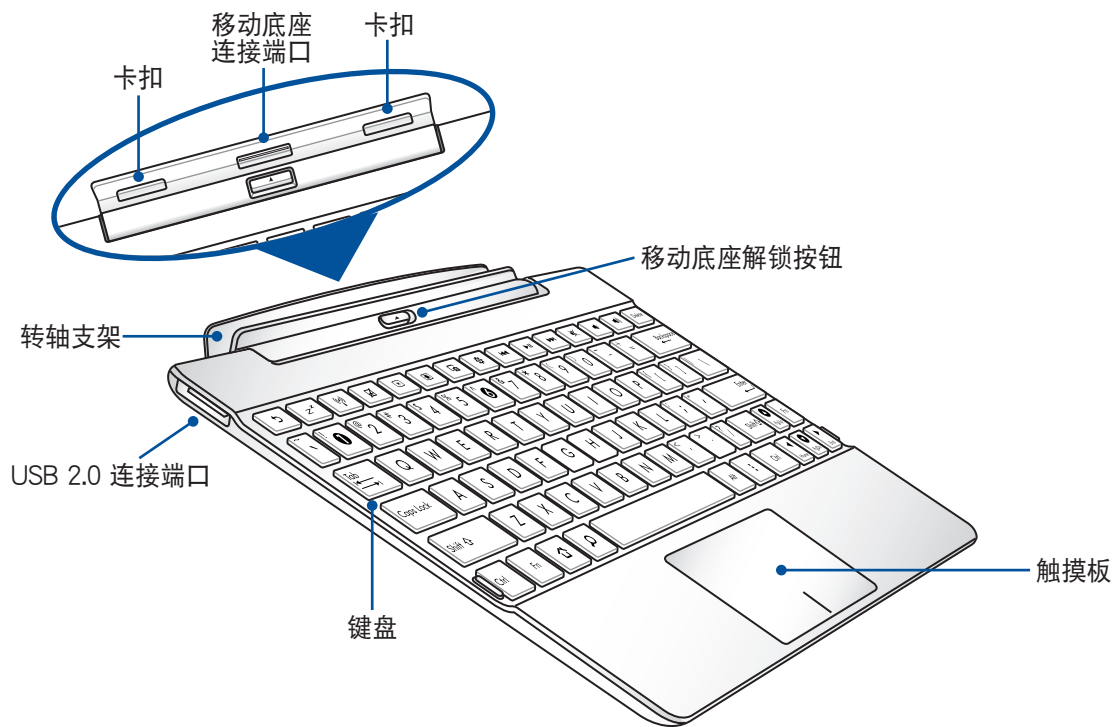
请按照以下步骤将平板电脑连接电脑：

1. 请将 USB 数据线 Micro USB 端口连接平板电脑。
2. 请将 USB 数据线 USB 端口连接电脑。

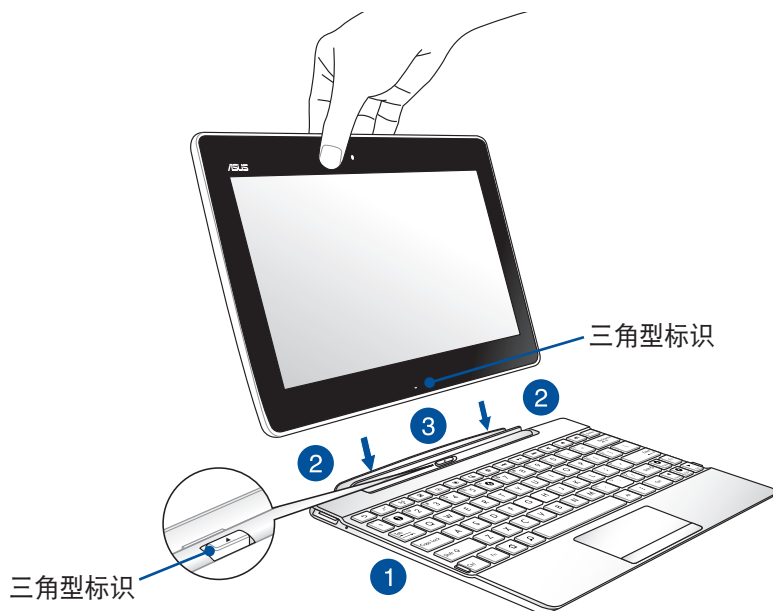
使用移动底座（选配）

将平板电脑与移动底座连接以使用键盘、触摸板和 USB 连接端口等其他功能。

认识移动底座



将平板电脑连接移动底座



请依照以下步骤将平板电脑连接移动底座：

1. 请将移动底座放置于平坦的表面上。
2. 请将平板电脑下方的三角型标识对齐移动底座解锁按钮上的三角型符号。
3. 请稍加施力将平板电脑下压以连接移动底座。

重要！当平板电脑与移动底座连接后，若您要移动平板电脑时，请将平板电脑与移动底座视为一整体，请由移动底座底部托起，切勿仅单独移动平板电脑。

键盘功能键

移动底座的键盘提供数个键盘功能键，有些功能键可单独使用，有些功能键需同时按住 <Fn> 才会发生作用。

说明：功能键在键盘上的位置可能依型号而异，您只要对照键盘上印刷的图标指示，亦可启动相同功能。



回到上一页



开启睡眠模式



开启/关闭无线网络功能



锁定/开启触摸板功能



调暗液晶显示屏亮度



调亮液晶显示屏亮度



进行屏幕截图



开启 设置 菜单



删除文字



回到音乐的前一轨



播放清单中的音乐、继续/暂停播放中的音乐



跳至音乐的下一轨



开启/关闭静音



降低音量



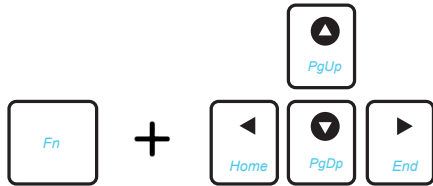
提高音量



回到桌面



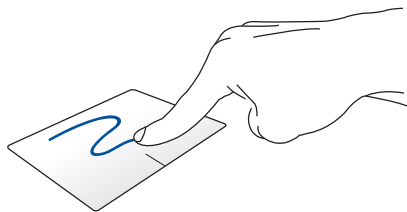
开启设置菜单，等同于画面上的 或



同时按住 <Fn> 与方向键可向上/下滚动窗口

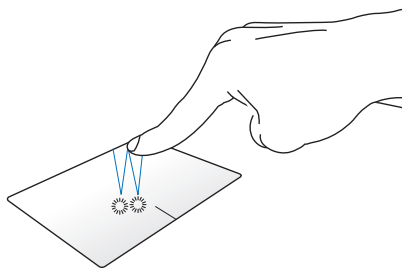
使用触摸板

滑动



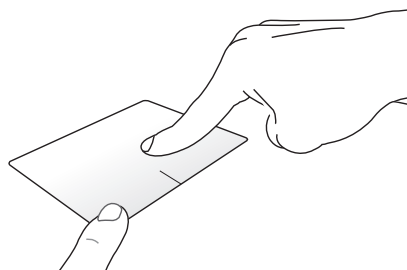
将手指于触摸板上滑动以移动光标。

点击/双击



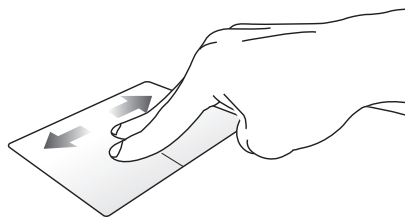
点击以选择项目、双击以运行项目。

拖曳



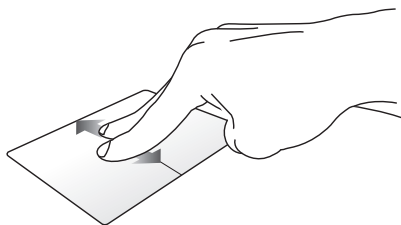
点两下来选择项目，然后用同一根手指在不离开触摸板的状态下滑动拖曳该项目，将手指离开触摸板来放开该项目至新的位置。

滚动（左/右）



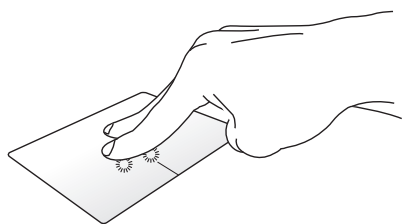
将两根手指在触摸板上做水平的移动。

滚动（上/下）



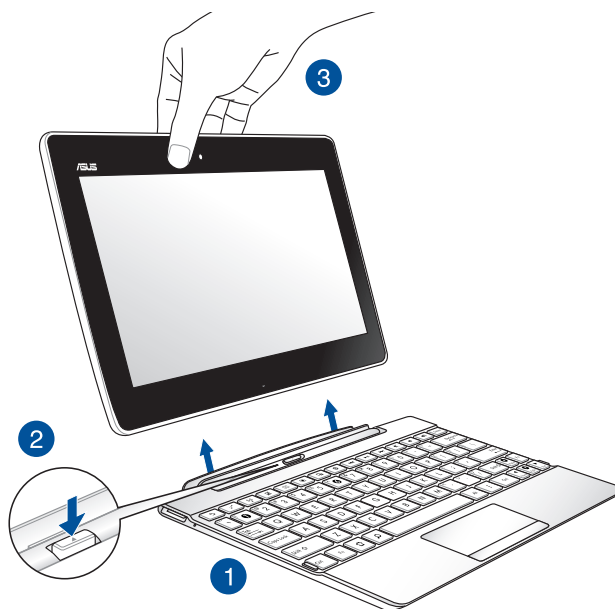
将两根手指在触摸板上做垂直的移动。

长按



使用两根手指按住选择的项目。

移除移动底座



请依照以下步骤移除移动底座：

1. 请将移动底座放置于平坦的表面上。
2. 请使用一手按下移动底座解锁按钮，使平板电脑与移动底座分离。
3. 请将平板电脑由移动底座上移除。

说明：移动底座的输入电压为 DC 3.75V, 0.8A。



Chapter

把这里当作自己的家！

Zen Home 功能

桌面

桌面可以让您查看应用程序、提醒与通知、信息、天气信息、系统状态等。



左右滑动屏幕可查看其他桌面。

图标说明

画面上方状态列的图标会呈现平板电脑的状态。

| | |
|---|-------------------|
|  | 表示 WLAN 信号的强弱 |
|  | 表示电力情形 |
|  | 表示已安装 MicroSD 存储卡 |
|  | 表示已截取屏幕截图 |
|  | 表示飞行模式开启 |
|  | 表示 WLAN 热点开启 |
|  | 表示省电模式开启 |
|  | 表示静音模式开启 |
|  | 表示正在下载文件或应用程序 |
|  | 表示应用程序下载完成或更新 |

个性化桌面

您可以自行更改壁纸、添加应用程序快捷方式或小部件至桌面、添加新页面等，让您更方便开启应用程序或是查看信息。

- 要添加项目至桌面时，请长按桌面空白处，选择 应用、壁纸、小部件 或 编辑页面。
- 在屏幕上左右滑动可查看不同的桌面页面。



应用程序

在桌面上添加应用程序快捷方式方便您快速启动应用程序。

请按照以下步骤在桌面上添加应用程序快捷方式：

1. 请长按桌面空白处，选择 应用。
2. 长按要添加快捷方式在桌面的应用程序，应用程序快捷方式即会显示在桌面上，请拖动应用程序快捷方式到要摆放的位置。

小部件

在桌面上添加小部件方便您查看电子邮件、日历、电力等信息。

请按照以下步骤在桌面上添加小部件：

1. 请长按桌面空白处，选择 小部件。
2. 长按要添加的小部件，小部件即会显示在桌面上，请拖动小部件到要摆放的位置。


说明：您也可以点击  查看所有应用程序与小部件，并添加到主画面。

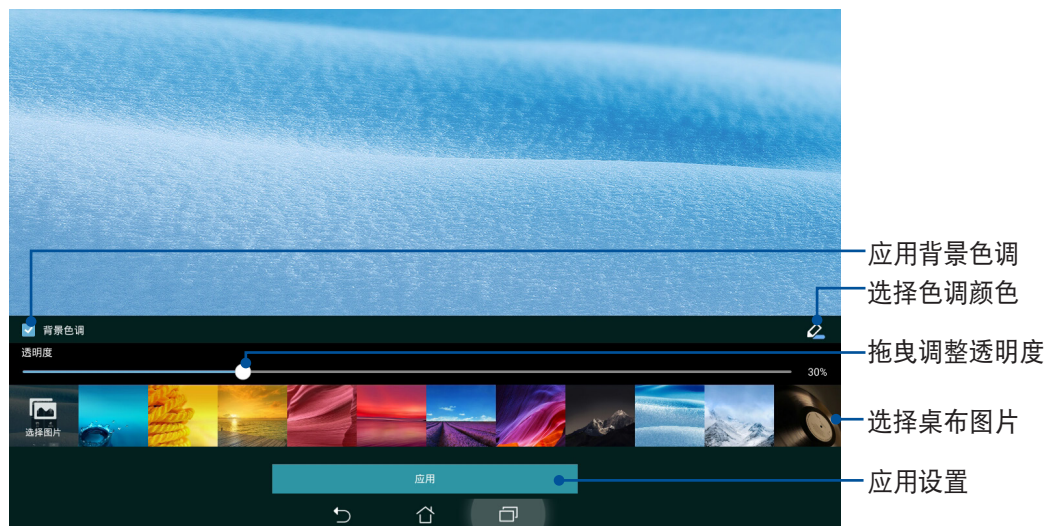
壁纸与背景色调

您可以使用内置的默认壁纸、动态壁纸，或是浏览自己喜爱的图片作为壁纸。背景色调可以更改壁纸的色调与透明度，让您在查看桌面时不会受到影响。

应用壁纸与背景色调

请按照以下步骤应用壁纸与背景色调：

1. 长按桌面直到 管理主画面 出现。
2. 点击 壁纸 > 主屏幕，并勾选 背景色调。
3. 点击  选择图层色。
4. 完成后点击 应用。



应用动态壁纸

请按照以下步骤套用动态壁纸：


1. 长按桌面直到 管理主画面 出现，点击 壁纸 。
2. 选择要套用动态壁纸的画面，包括 主屏幕、锁屏幕 或 主屏幕与锁定屏幕 。
3. 选择动态壁纸后点击 应用 。

说明：您也可以由  > 设置 > 显示 设置壁纸。

操作平板电脑

切换应用程序

当您在平板电脑上运行多个应用程序时，您可以轻松切换应用程序。

请点击  开启最近使用过的应用程序。

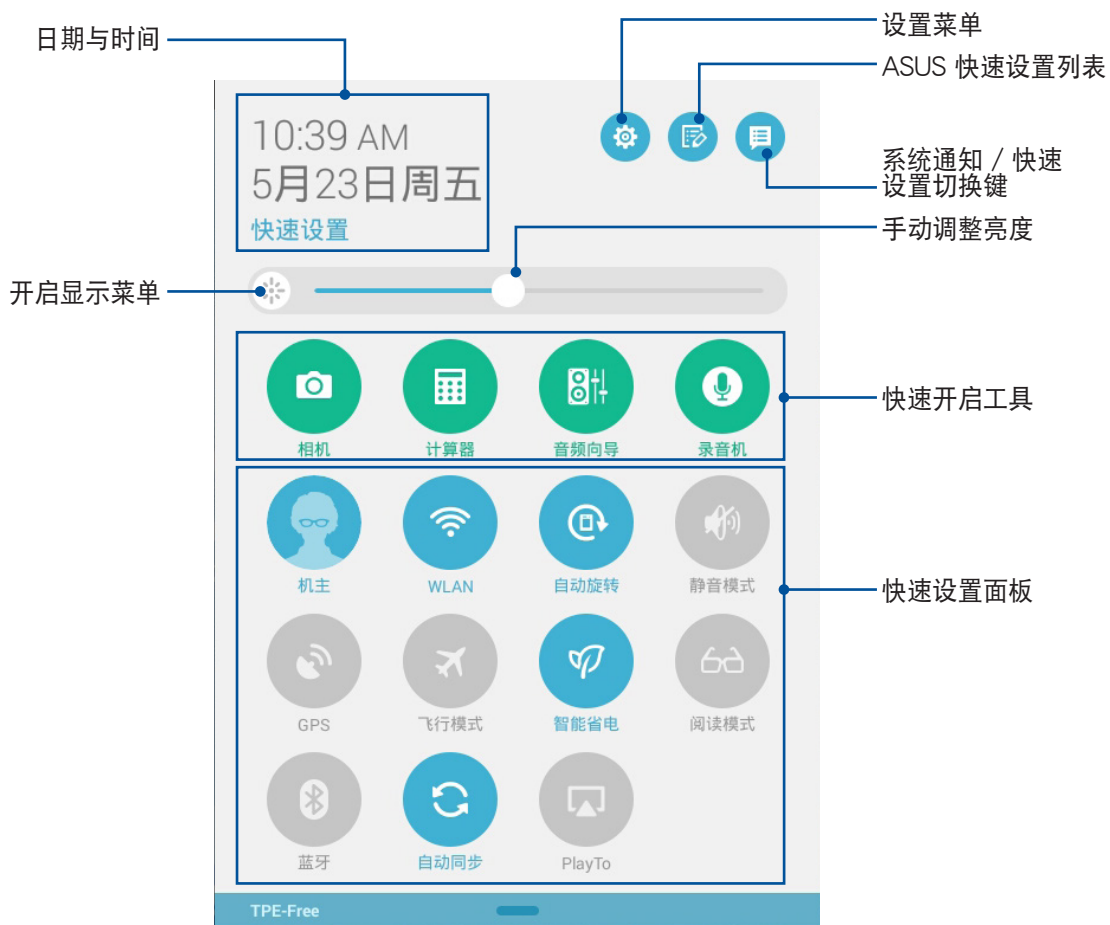
- 点击以开启应用程序。
- 上下滑动将应用程序从列表中删除。

快速设置

快速设置面板可以让您自行选项，使平板电脑的操作更加轻松方便。

运行快速设置面板

请在屏幕上方右侧，使用手指由上而下滑动以查看快速设置面板。点击各图标可开启 / 关闭该功能。



使用快速设置面板

请点击图标以开启/关闭各项功能。

说明：蓝色表示功能开启、灰色表示功能关闭。



添加或删除快速设置面板中的功能图标

请按照以下步骤添加或删除快速设置面板中的功能图标：

1. 开启快速设置面板，点击 。
2. 勾选或取消勾选以将功能图标在快速设置面板上添加或删除。

通知面板

任何应用程序更新、新进电子邮件及设备状况都会显示在通知面板，您可以在通知面板查看。

- 上下滑动通知面板以查看通知。
- 点击 全部清除，或是左右滑动可将通知或提醒在列表中删除。

运行通知面板



请在屏幕上方右侧，使用手指由上而下滑动以查看通知面板。



ASUS 键盘设置

您可以使用虚拟键盘进行文字编辑。在大部分的应用程序中，需要输入文字时虚拟键盘将会自动跳出，或是您也可以将光标移至需要输入文字的位置以开启虚拟键盘。ASUS 键盘设置可以让您依个人需求设置虚拟键盘。

请按照以下步骤进行 ASUS 键盘设置：


1. 开启快速设置面板，点击 。
2. 向下滑动菜单，点击 语言和输入法。
3. 点击 ASUS 键盘右侧的 。
4. 根据您的需求进行设置。



省电模式

开启省电模式可以延长平板电脑的电池电力，同时您也可以按情况自定义您的节能。

请按照以下步骤设置省电模式：

1. 请点击  开启应用程序菜单，点击 省电模式。
2. 将智能省电滑动为 开启。
3. 请选择 省电模式 或 性能模式，或是选择 个性化模式 后由右方菜单进行自订。






Chapter

联系人

管理联系人

添加联系人

请按照以下步骤添加联系人：

1. 请点击  开启应用程序菜单，点击 联系人。
2. 点击 + 并选择要使用的帐户：
 - a. 电子邮件
 - b. 设备





说明：点击 添加新帐户 可以添加电子邮件帐户。

3. 请按照画面指示添加联系人。

导入联系人

请按照以下步骤导入联系人：



1. 请点击  开启应用程序菜单，点击 联系人。
2. 请选择  > 管理联系人。
3. 请选择 导入/导出 > 从存储设备导入。
4. 请选择要创建联系人的帐户。



5. 请依照屏幕指示完成导入联系人。

导出联系人

请按照以下步骤导出联系人：

1. 请点击  开启应用程序菜单，点击 联系人。
2. 请选择  > 管理联系人。
3. 请选择 导入/导出 > 导出到存储设备。
4. 请选择联系人来源。



5. 请依照屏幕指示完成导出联系人。

The image features a complex geometric composition. A large, light gray circular shape is partially visible on the right side. Overlapping this and extending towards the center are several rectangular and trapezoidal shapes in white, dark gray, and medium gray. Thin black lines intersect these shapes, creating a sense of depth and structure. The overall aesthetic is clean and modern.

Chapter

电子邮件

电子邮件

电子邮件功能方便您同时管理数个电子邮件帐号、轻松阅读邮件。

重要！使用电子邮件功能前请先创建网络连接。

设置电子邮件帐号

请按照以下步骤设置电子邮件帐号：

1. 请由桌面点击 电子邮件。
2. 请选择邮件提供商。



3. 请输入 电子邮件地址 和 密码 后请点击 下一步。



说明：平板电脑将自动进行相关的服务器设置，请耐心等待。

4. 请进行 帐户设置 后点击 下一步。




5. 请输入要作为此帐号发送外部信息时的显示名称，输入完成后请点击 下一步 进入收件箱。



添加电子邮件帐号

请按照以下步骤添加电子邮件帐号：

1. 请由桌面点击 电子邮件。
2. 请点击  > 设置，点击 + 以添加电子邮件帐号。



3. 按照 设置电子邮件帐号 的步骤 2 至 5 添加电子邮件帐号。



Chapter


拍照与录像

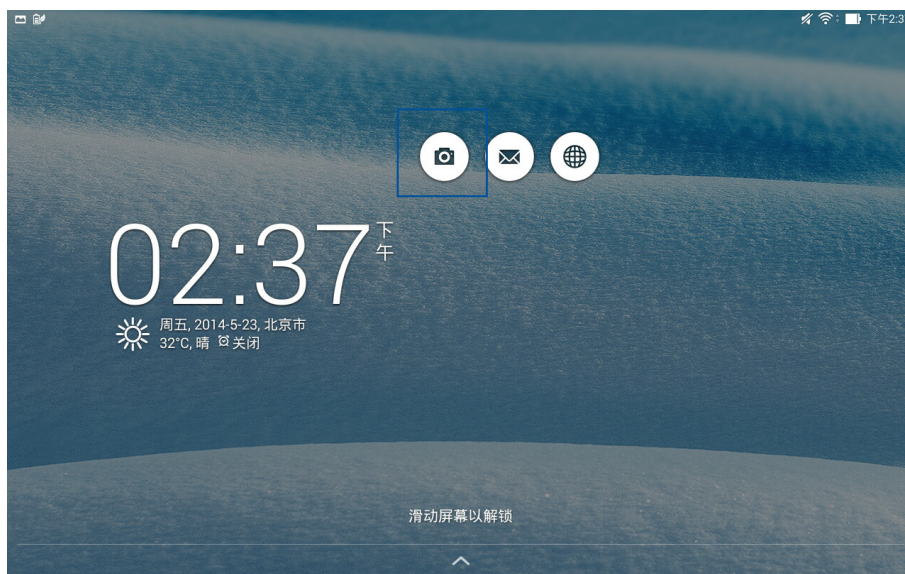
使用相机

通过相机功能，您可以轻松利用平板电脑拍摄照片或录制影片。

运行相机

您可以通过以下两个方式运行相机：

- 请在桌面点击 相机。
- 在锁定画面滑动 。



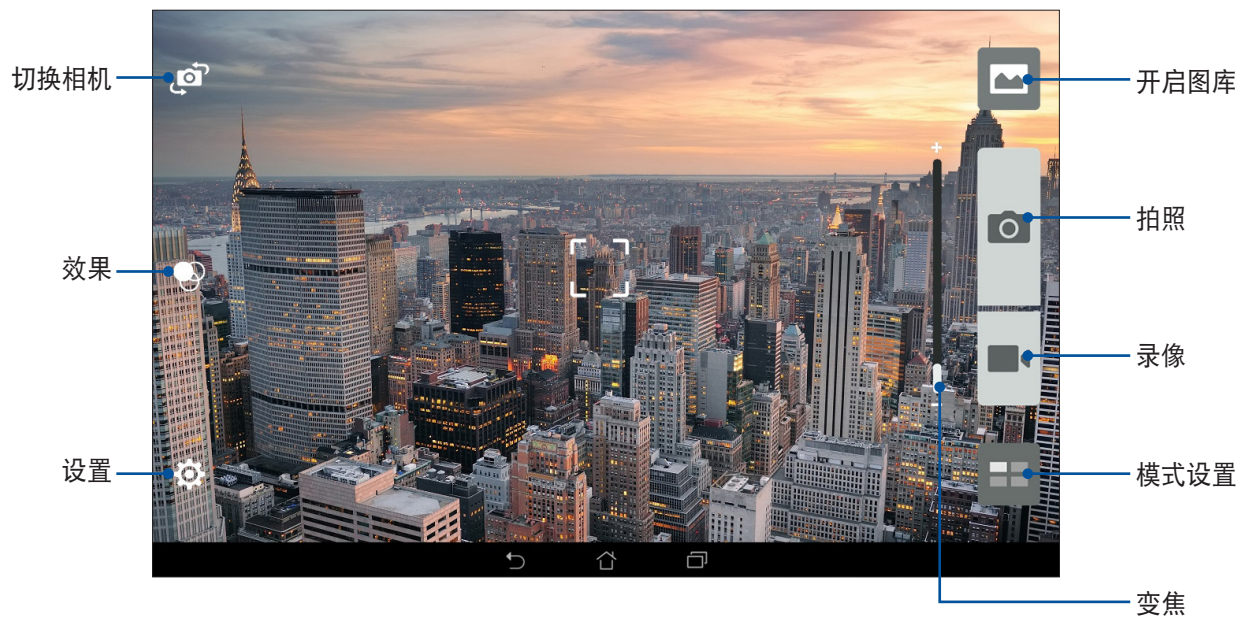
说明文件

首次使用相机时，屏幕上会出现说明文件。请点击 **开始** 进行阅读，或是点击 **跳过** 结束说明文件。



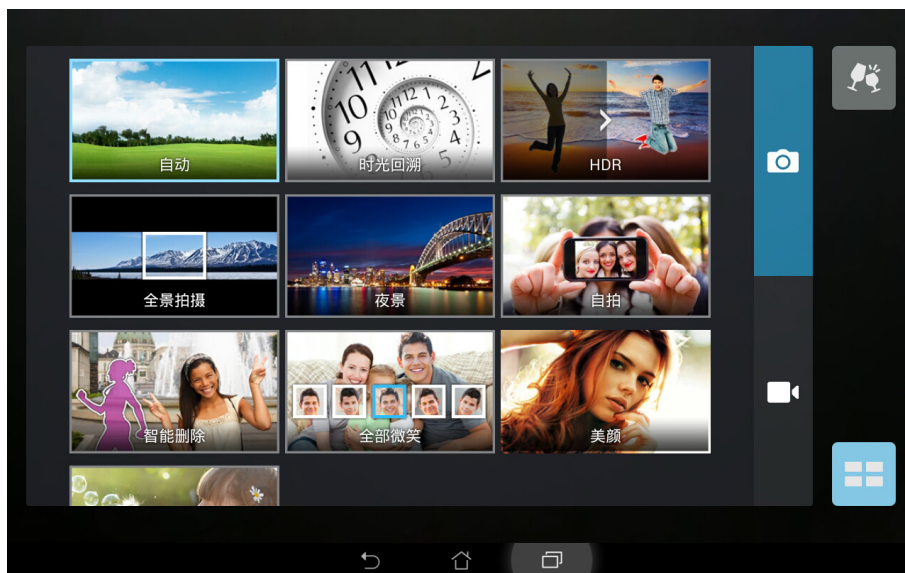
相机

相机模式下，点击  进行拍照。



应用相机模式

开启相机画面时，点击  >  以查看相机模式，请选择要使用的模式即可应用。



相机模式

平板电脑提供以下相机模式：

- 自动：自动模式。
- 时光回溯：取得拍照瞬间前 2 秒及后 1 秒的照片。
- HDR：在低亮度高反差时拍摄清晰照片。
- 全景拍摄：由各角度拍摄远处风景。
- 夜景：用以在暗处拍照。
- 自拍：可设置寻找人脸，摄像头将自动寻找人脸并拍摄 3 张照片。
- 智能删除：拍完 5 张照片后自动删除移动中物件。
- 全部微笑：拍完 5 张照片后选择最佳脸部表情。
- 美颜：提供柔肤、大眼等美颜效果。
- GIF 动画：连拍后制作为 GIF 动画。

重要！要在照片或影片中设置模式时，请在拍照或录影前先选择想要使用的模式。



Party Link

利用 Party Link 以使用平板电脑实时共享照片。

重要！本功能仅支持可使用 Party Link 的设备。

创建群组

请按照以下步骤创建群组：

1. 开启相机后点击 。
2. 点击 ，点击 确定。



3. 您可以在主画面设置以下选项，也可以跳过不设置。





4. 选择 创建群组 以创建实时分享照片的群组。

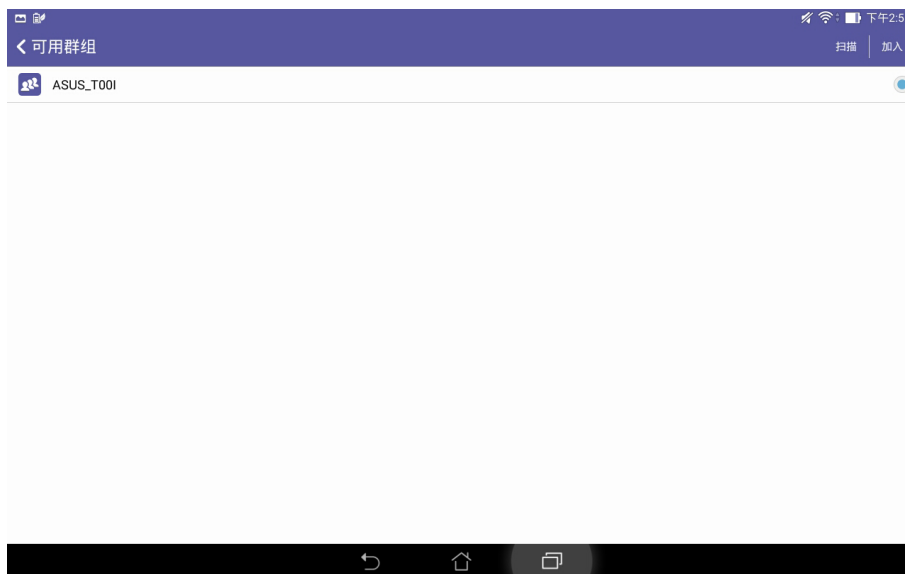
重要！当您设置密码时，请将密码告知群组参加者。

说明：使用 Party Link 时，创建群组者拍摄的照片将会实时共享给其他加入群组者。

加入群组

请按照以下步骤加入群组：



1. 开启相机后点击 。
2. 点击 ，点击 确定。
3. 请选择 加入群组，选择 扫描 以搜索附近的群组。
4. 选择要加入的群组，点击 加入。



5. 有需要时请输入密码并选择 确定。

相机设置

请按照以下步骤更改相机设置：

1. 开启相机，点击  > 。
2. 向下滑动以查看设置菜单。

重要！要在照片或影片中设置特殊效果时，请在拍照或录影前先选择想要使用的特殊效果。

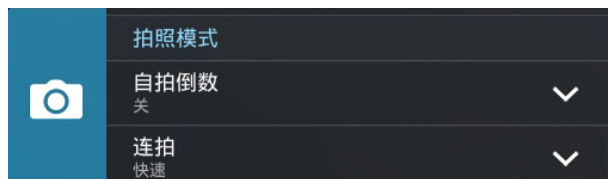
影像

在此可以设置白平衡、ISO、曝光值、优化、相机分辨率、防手震增强。



拍照模式

在此可以设置自拍倒数、连拍。




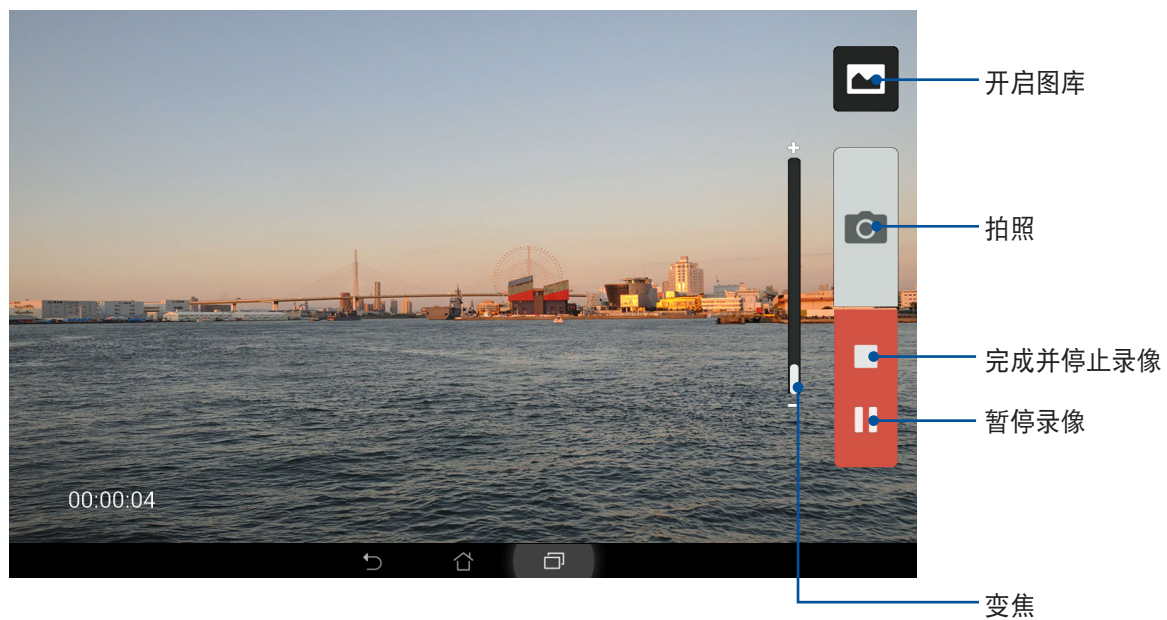
曝光

在此可以设置触控自动曝光、脸部侦测。



录像

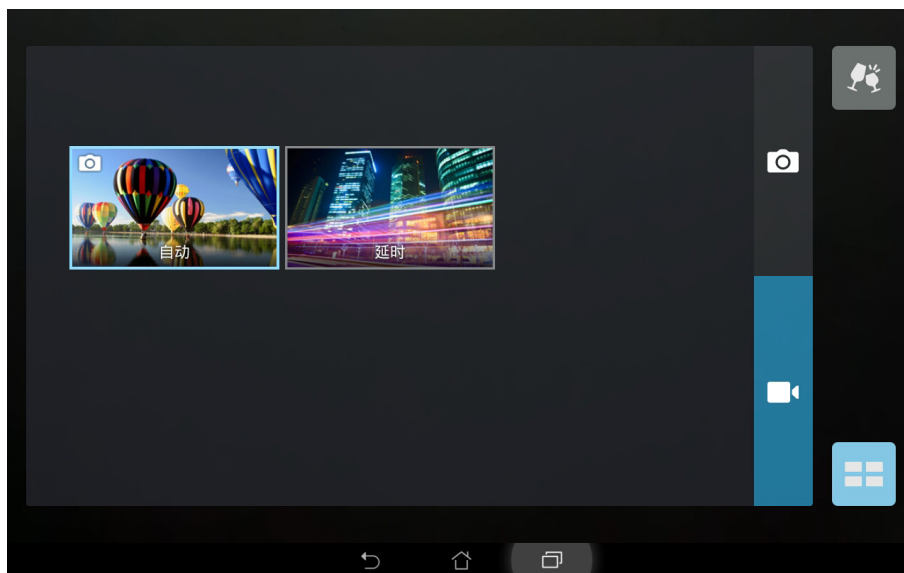
开启相机后，点击  进行录像。录像画面说明如下。



录像时，您也可以拖动控制杆将画面拉近或拉远。

应用录像模式

开启录像画面时，点击  >  以查看录像模式，请选择要使用的模式即可应用。



录像模式



平板电脑提供以下录像模式：

- 自动：自动模式。
- 延时：利用一定的时间间隔将拍摄的多张照片合成影片。

重要！要在照片或影片中设置模式时，请在拍照或录影前先选择想要使用的模式。

摄像机设置

请按照以下步骤更改摄像机设置：

1. 开启相机，点击  > 。
2. 向下滑动以查看设置菜单。

重要！要在照片或影片中设置特殊效果时，请在拍照或录影前先选择想要使用的特殊效果。

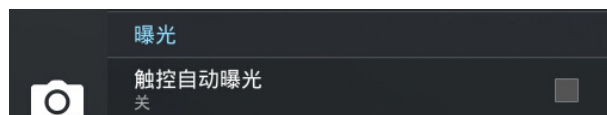
影像

在此可以设置白平衡、曝光值、影片质量、视频防抖。



曝光

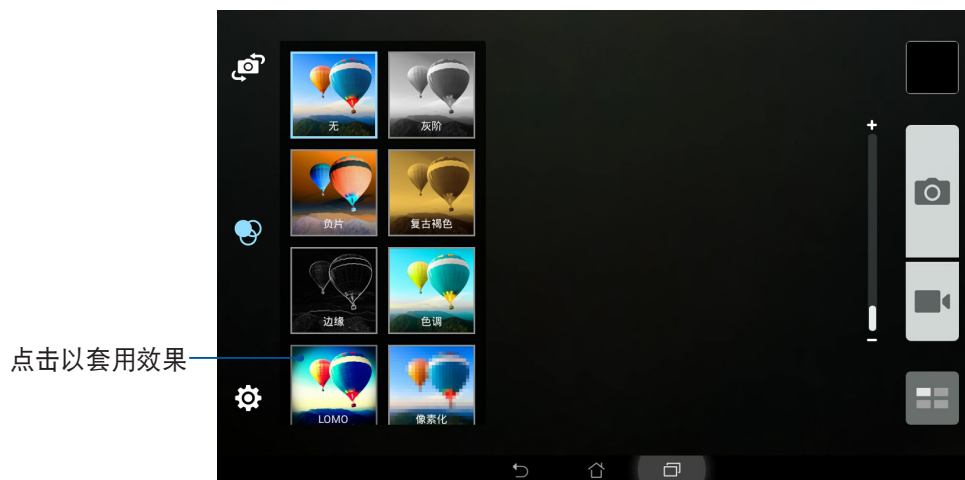
在此可以设置触控自动曝光。



特效设置

请在相机画面点击 。

重要！要在照片或影片中设置特殊效果时，请在拍照或录影前先选择想要使用的特殊效果。



Chapter

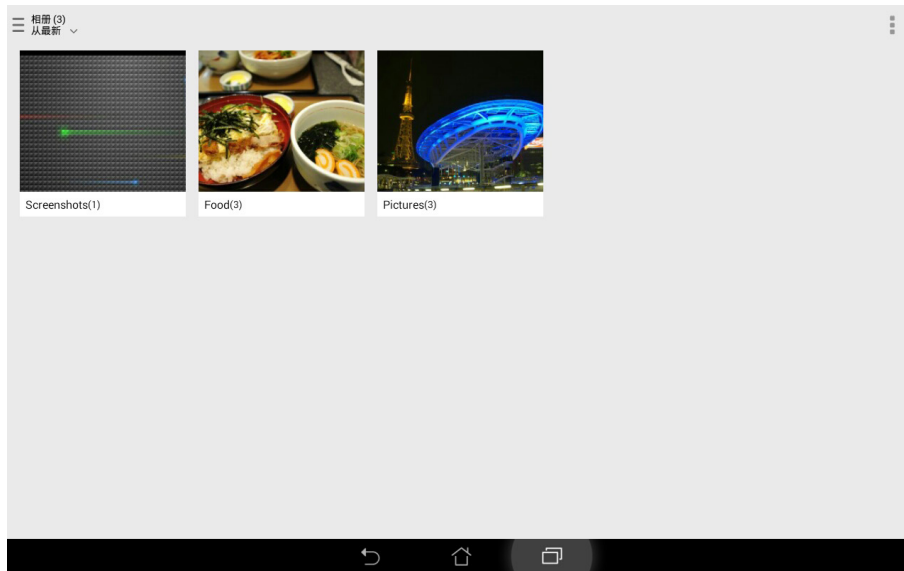


图库

图库

图库方便您查看图片或影音文件。平板电脑将自动显示保存在存储空间中的图片与影音文件。您可以直接点击要查看的图片或影音文件进行编辑、共享或删除，或是以幻灯片的方式播放文件。请在桌面点击 图库。


图库主画面

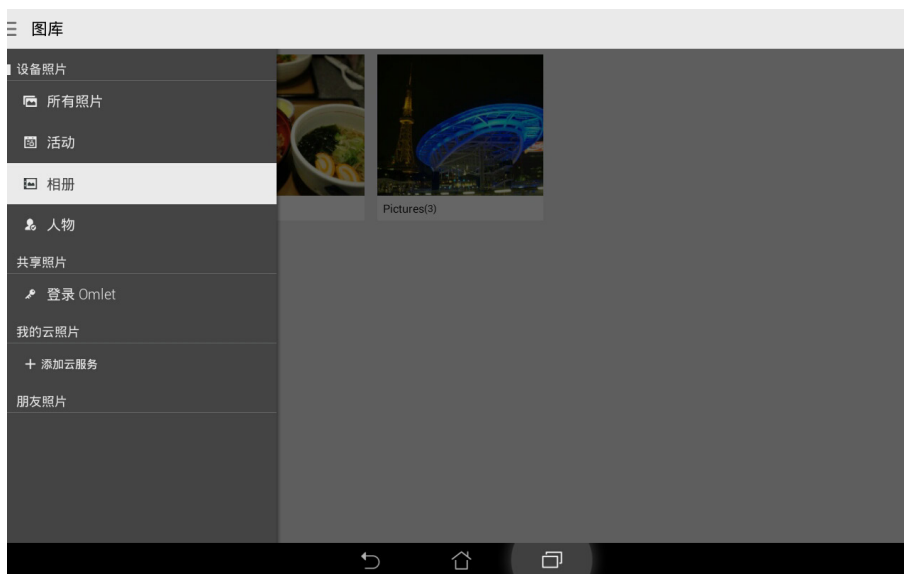


查看图片

所有保存在平板电脑的图片或影音文件都会显示在图库中，您可以按照分类查看。

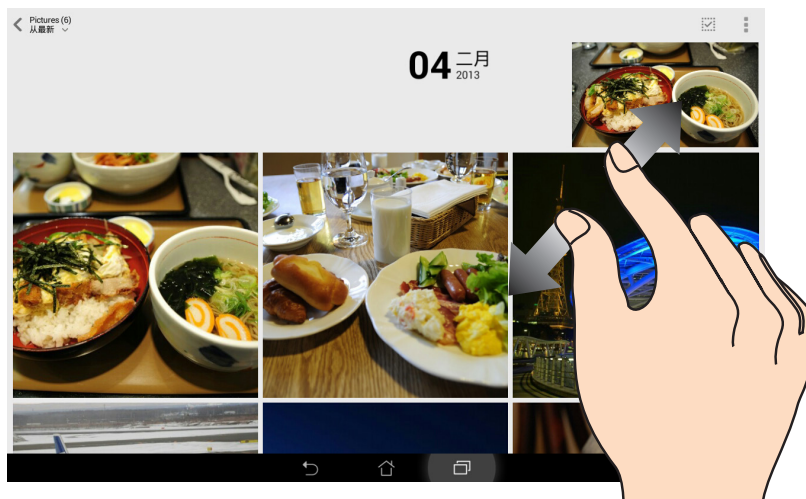
请按照以下步骤分类查看图片或影音文件：

1. 在图库主画面点击 。
2. 请选择您想要查看的分类。





更改相片排列

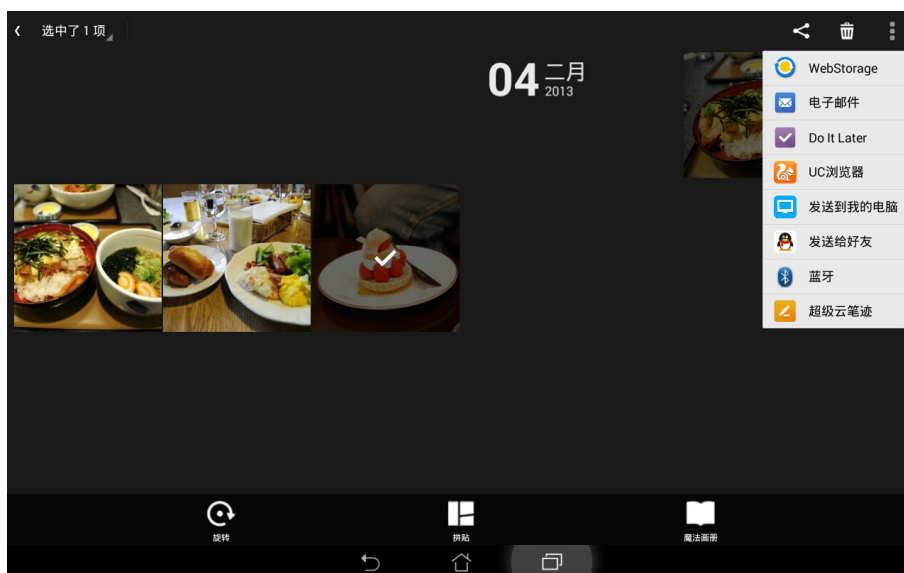
查看相册时，您可以利用两只手指以斜角移动的方式拉近或拉远以更改相片排列方式。



共享图片



请按照以下步骤共享图片：

1. 在图库中开启包含想要共享图片在内的相册。
2. 在右上方点击 。
3. 请点击要共享的图片。
4. 在右上方点击  并选择您想要使用的共享方式。




删除图片

请按照以下步骤删除图片：

1. 在图库中开启包含想要删除图片在内的相册。
2. 在右上方点击 。
3. 请点击要删除的图片。
4. 请点击 , 选择 确定。

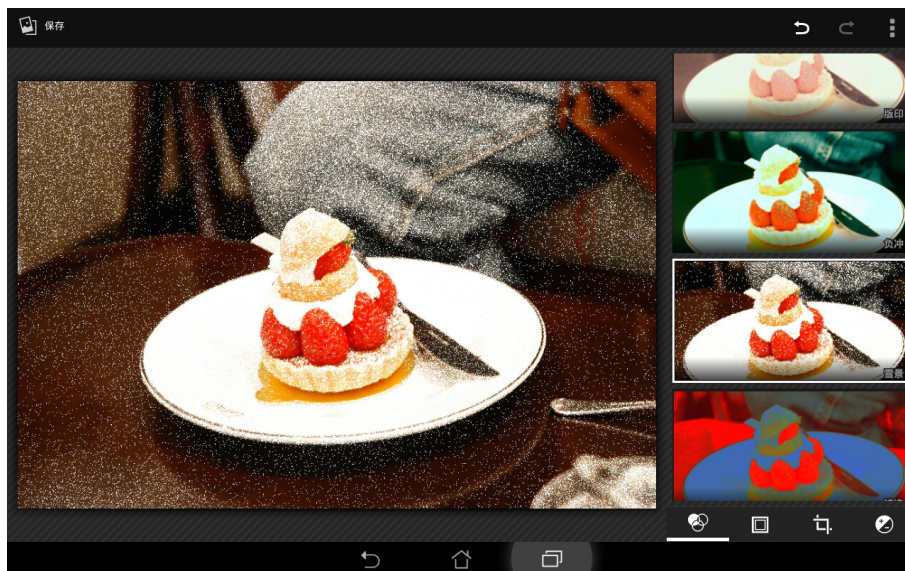
编辑图片

请按照以下步骤编辑图片：

1. 在图库中点击想要编辑的图片。
2. 请再次点击图片以显示工具列。
3. 请在下方点击 。



4. 请使用右方的编辑工具编辑图片。





Chapter

管理应用

日历

您可以将重要活动保存在日历中，并可以添加说明、邀请对象等，也可以设置提醒与倒数，确保您不会遗忘重要活动。

添加新活动

请按照以下步骤添加新活动：

1. 请由桌面点击 日历。
2. 请在下方点击 +新建活动。



3. 请输入活动信息，输入完成后请点击 完成。

The screenshot shows a mobile application interface for creating a new activity. The title bar is red and contains a back arrow, the text '新建活动', and buttons for '取消' (Cancel) and '完成' (Done). The main content area is white and contains the following fields and options:


- Email: A dropdown menu showing 'yuwen_lee@asus.com'.
- Activity Name: A text input field labeled '活动名称'.
- Location: A text input field labeled '地点'.
- Time: A section with a '时间' label and a '全天' (All Day) checkbox.
- Start Time: A dropdown menu showing '2014年5月26日周一' and '下午12:00'.
- End Time: A dropdown menu showing '2014年5月26日周一' and '下午1:00'.
- Time Zone: A dropdown menu showing '(GMT+8:00) 北京'.
- Countdown: A section with a '倒数' label and a '关闭' (Close) button.
- Invitees: A section with a '邀请对象' label and a text input field.

At the bottom of the screen, there is a black navigation bar with three icons: a back arrow, a home icon, and a recent apps icon.

添加日历帐户

您可以将其他帐户添加至设备中，方便您在日历中查看所有帐户的活动。

请按照以下步骤添加日历帐户：

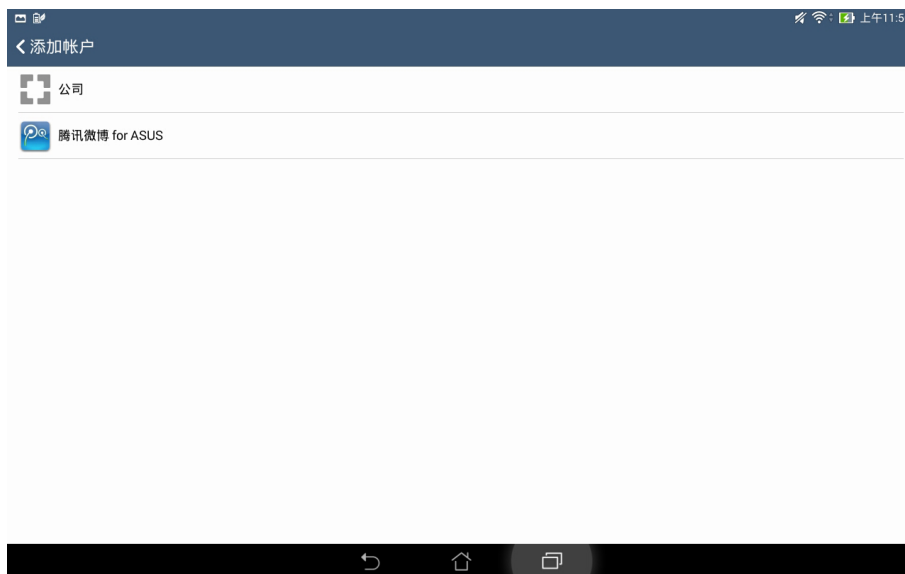
1. 请由桌面点击 日历。
2. 请在右上方点击  > 帐户。



3. 请点击 + 添加帐户。



4. 请选择要添加的帐户，并按照屏幕上的指示完成添加帐户。




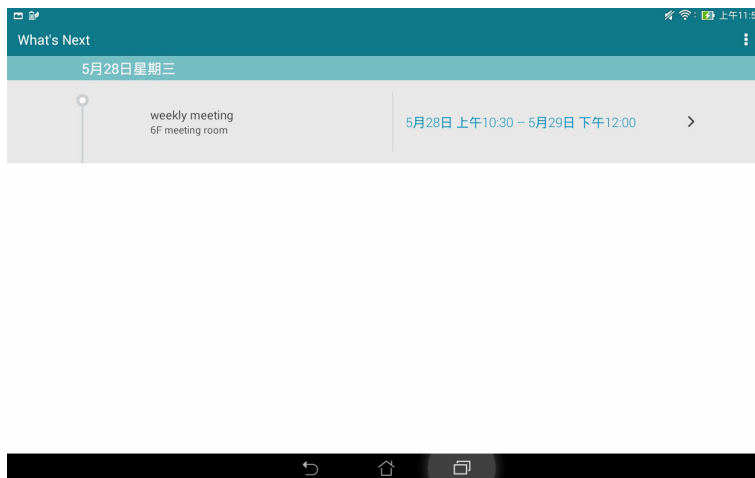
What's Next

What's Next 可以让您查看即将发生的事件通知，包含天气变化、日历异动、未读 VIP 短信邮件与来电，甚至是 VIP 的生日与纪念日，让您可以轻松随时掌握生活大小事。

设置 What's Next

请按照以下步骤设置 What's Next：

1. 首次使用时，请点击  开启应用程序菜单，点击 What's Next。
2. 若您还没有添加帐户，请先按照屏幕指示添加帐户到设备。
3. 帐户设置完成后，What's Next 即会自动显示同步数据。



说明：

使用 What's Next 前，请先完成以下任一项设置：

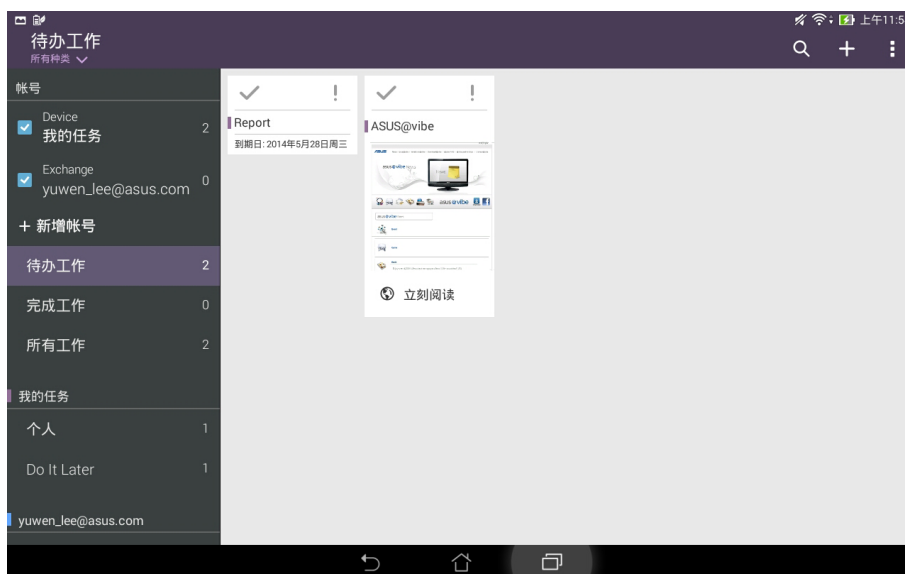
- 在 天气 中设置当前位置。
- 在联系人中已设置收藏组与 VIP 群组，并设置生日与纪念日。
- 日历中已设置事件或会议。
- 已设置一个以上的电子邮件帐号。

Do It Later

Do It Later 可以让您快速记下待办工作，使时间管理更有效率。


拨号、短信、电子邮件、浏览器等应用程序的工作都可以添加至 Do It Later，方便您随时查看待办事项。

说明：部分第三方应用程序也可支持使用 Do It Later。



添加待办工作

请按照以下步骤添加待办工作：

1. 请点击  开启应用程序菜单，点击 Do It Later。
2. 请在右上角点击 +，输入完成后请点击 确定。




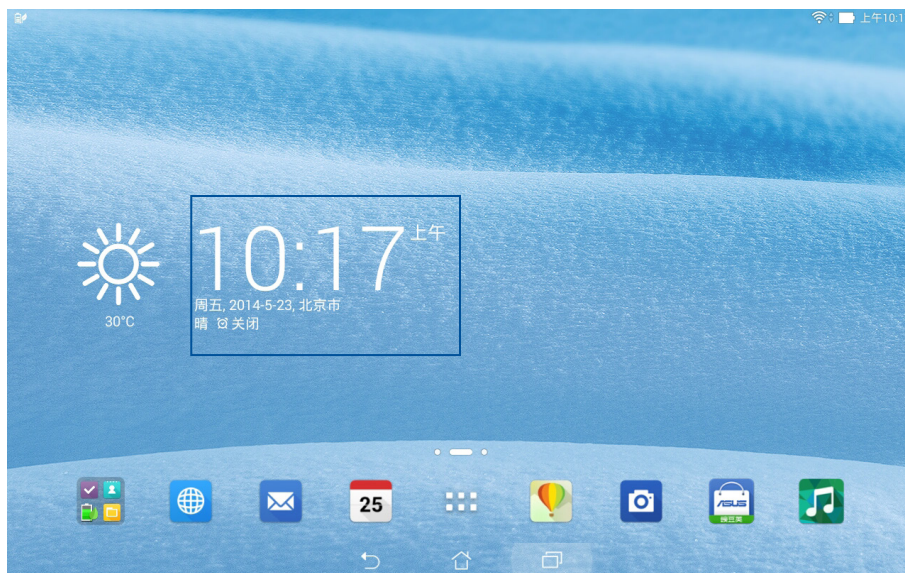
时钟

时钟功能可以让您设置时区、闹钟，并可以将设备作为定时器使用。

运行时钟

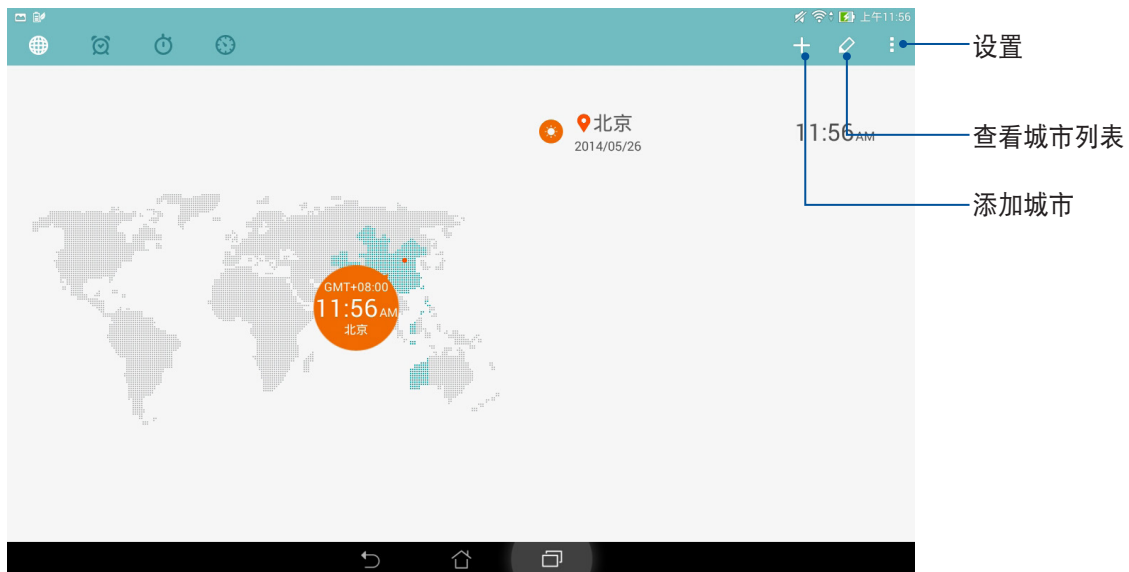
您可以通过以下两个方式运行时钟：

- 请点击  开启应用程序菜单，点击 时钟。
- 请在桌面点击时间。



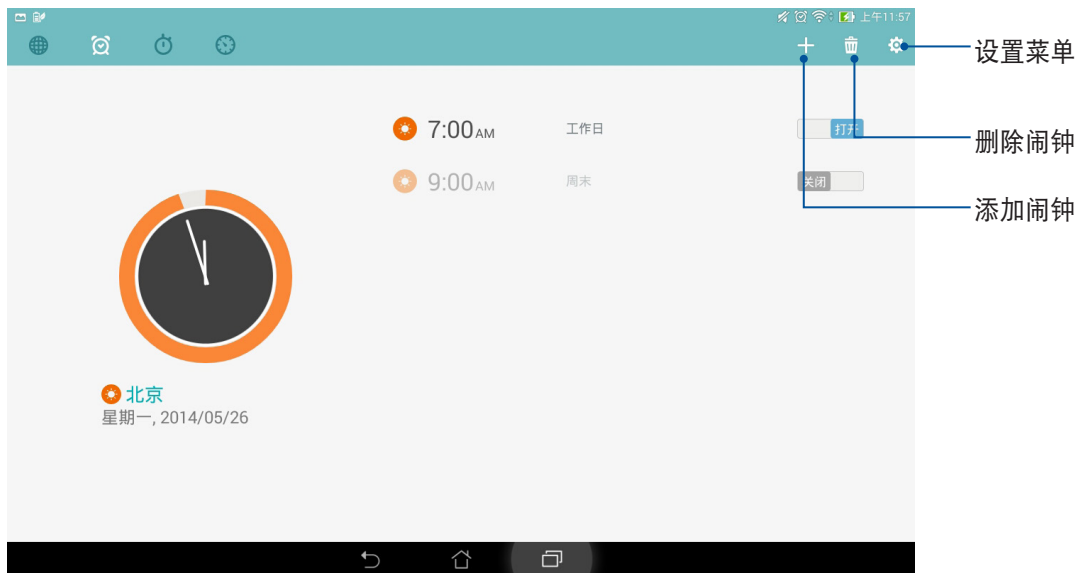
世界时钟

请点击  以设置时间。




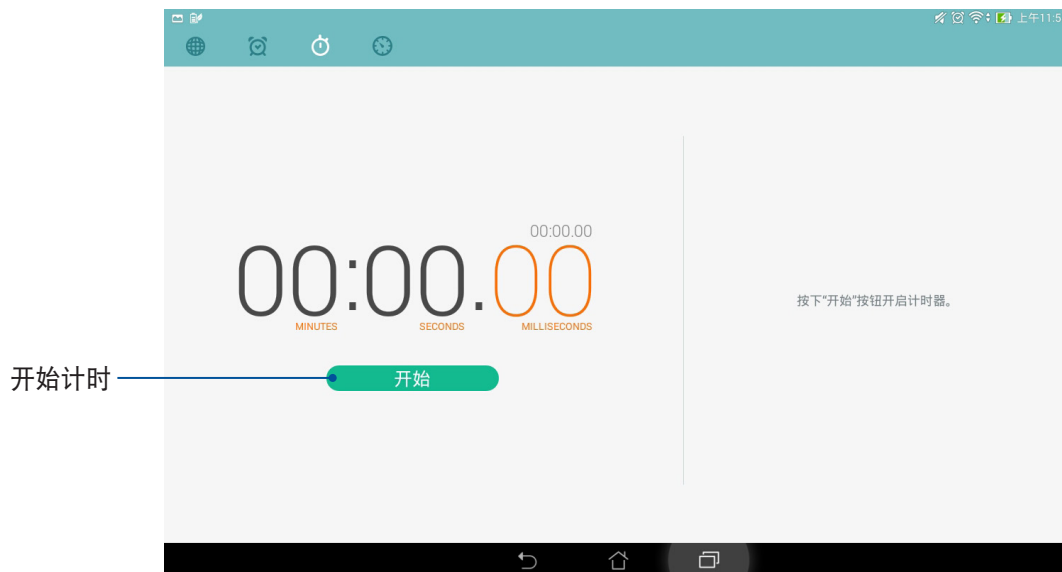
闹钟

请点击  以设置闹钟。



秒表

请点击  以使用秒表，按下 开始 按钮开始计时。





定时器

请点击  以使用定时器。

设置定时器


请按照以下步骤设置定时器：

1. 请点击  开启应用程序菜单，点击 时钟 > 。
2. 请使用屏幕上的数字键输入时间，点击 开始。



添加或删除定时器

请按照以下步骤添加或删除定时器：

1. 请点击  开启应用程序菜单，点击 时钟 > 。
2. 屏幕上会出现您先前设置的定时器，您可以选择删除，或是进行 暂停 或 重置。您也可以点击 + 添加定时器。






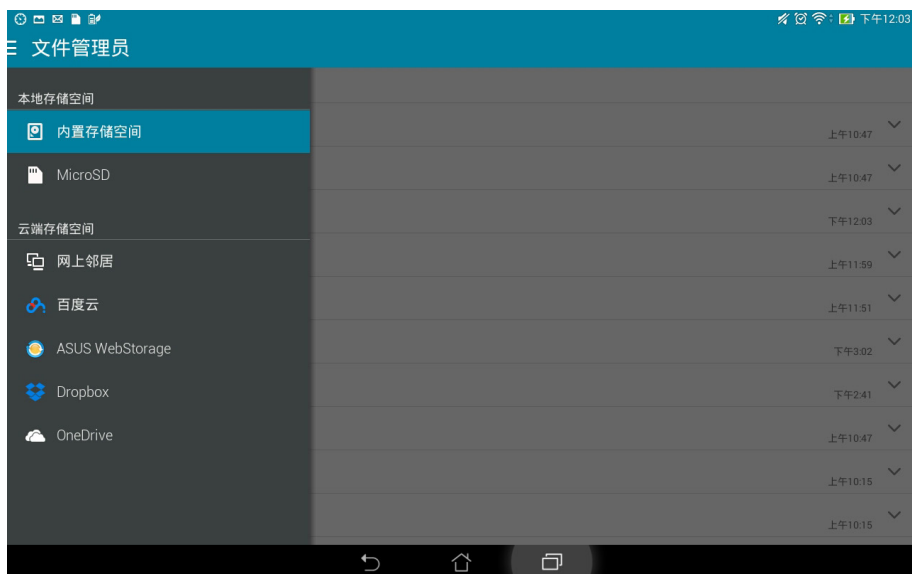
文件管理员

文件管理员可以帮助您快速且方便地管理设备内置存储设备及外接存储设备内的文件数据。

查看内置存储设备




请按照以下步骤查看内置存储设备的文件数据：

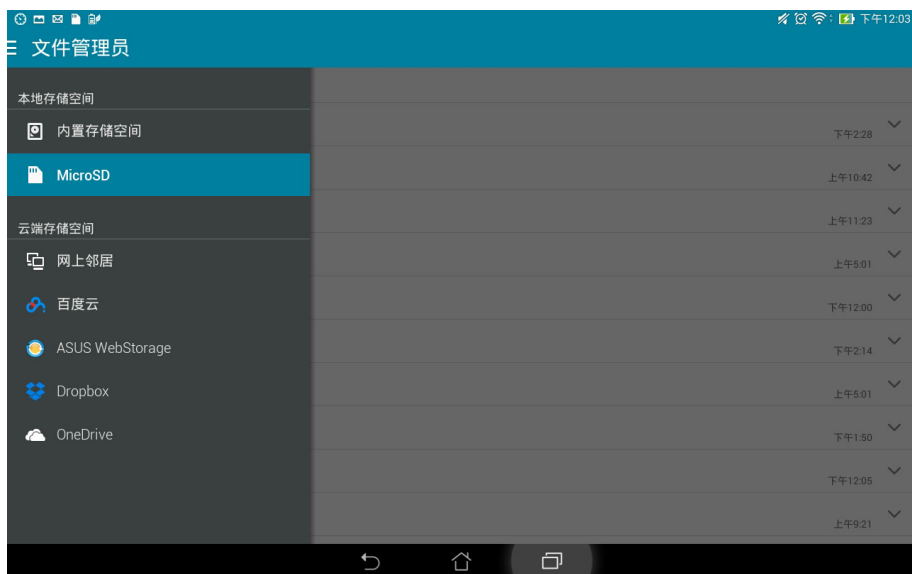
1. 请在桌面点击  开启应用程序菜单，点击 文件管理员。
2. 请点击  > 内置存储空间。
3. 请点击要查看的文件夹或文件。
4. 点击  即可返回至上一层菜单。



查看外接存储设备



请按照以下步骤查看外接存储设备的文件数据：

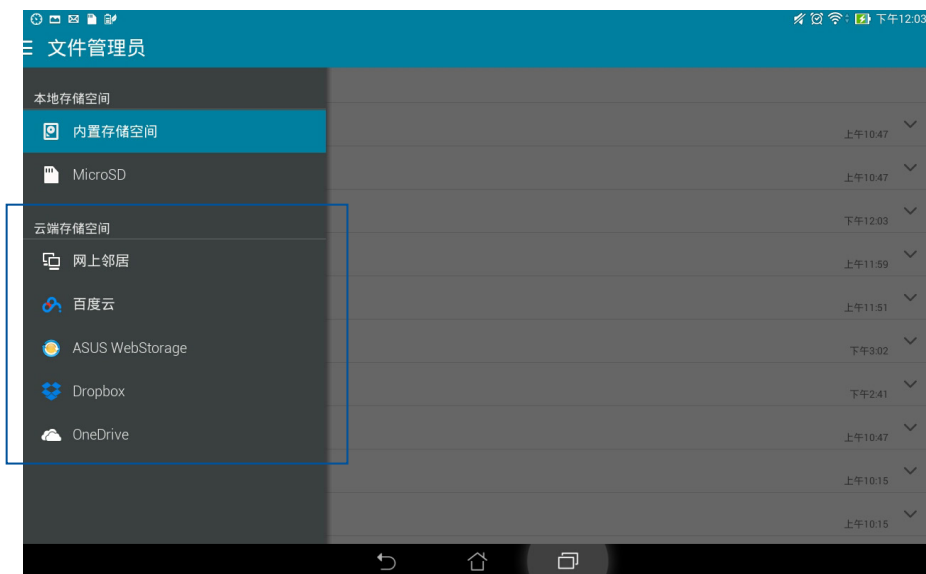
1. 请在桌面点击  开启应用程序菜单，点击 文件管理员。
2. 请点击  > MicroSD。
3. 请点击要查看的文件夹或文件。
4. 点击  即可返回至上一层菜单。



查看云存储空间

请按照以下步骤查看云存储空间的文件数据：

1. 请在桌面点击  开启应用程序菜单，点击 文件管理员。
2. 请点击 ，点击想要查看的云存储空间，并登录云存储空间帐户。




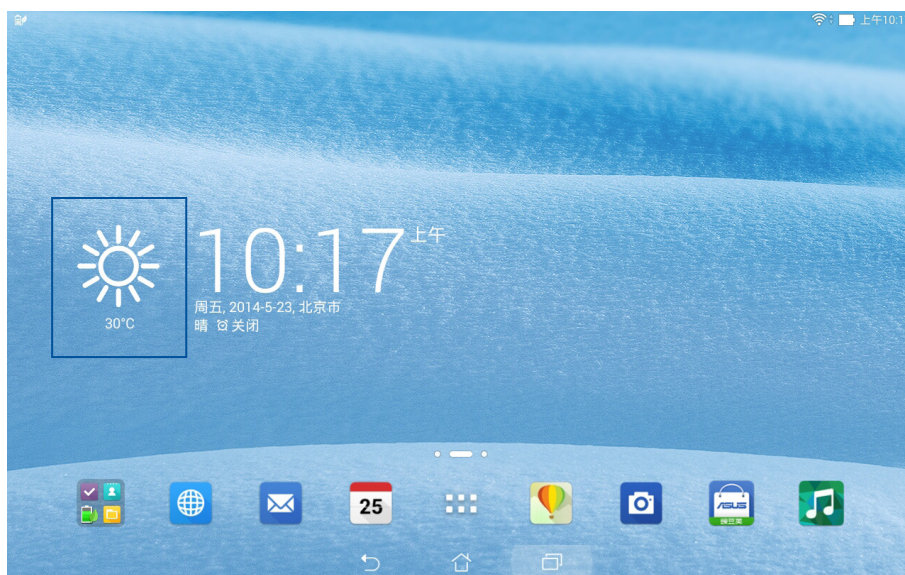
天气

天气功能可以让您查看实时天气信息。

运行天气

您可以通过以下两个方式运行天气：

- 请点击  开启应用程序菜单，点击 天气。
- 请在桌面点击天气图标。




天气主画面



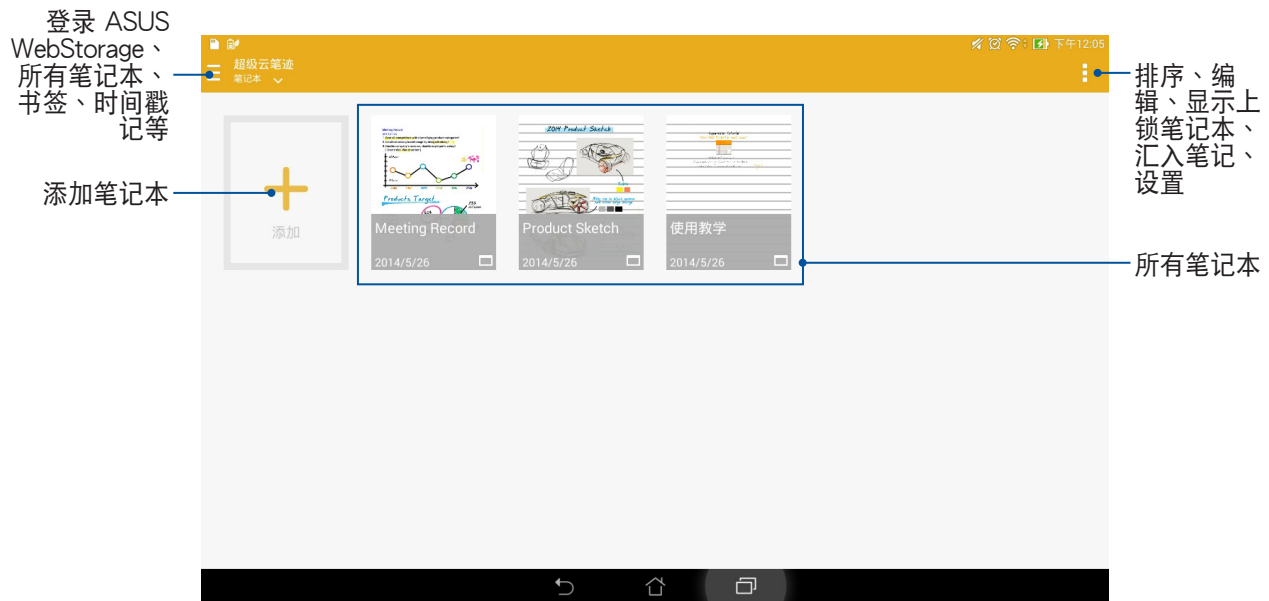
超级云笔迹

超级云笔迹方便您使用平板电脑书写。您可以利用超级云笔迹书写笔记、发送文字信息、素描、绘制附带影音文件的电子贺卡或是日记等。

运行超级云笔迹

请点击  开启应用程序菜单，点击 超级云笔迹。

超级云笔迹主画面

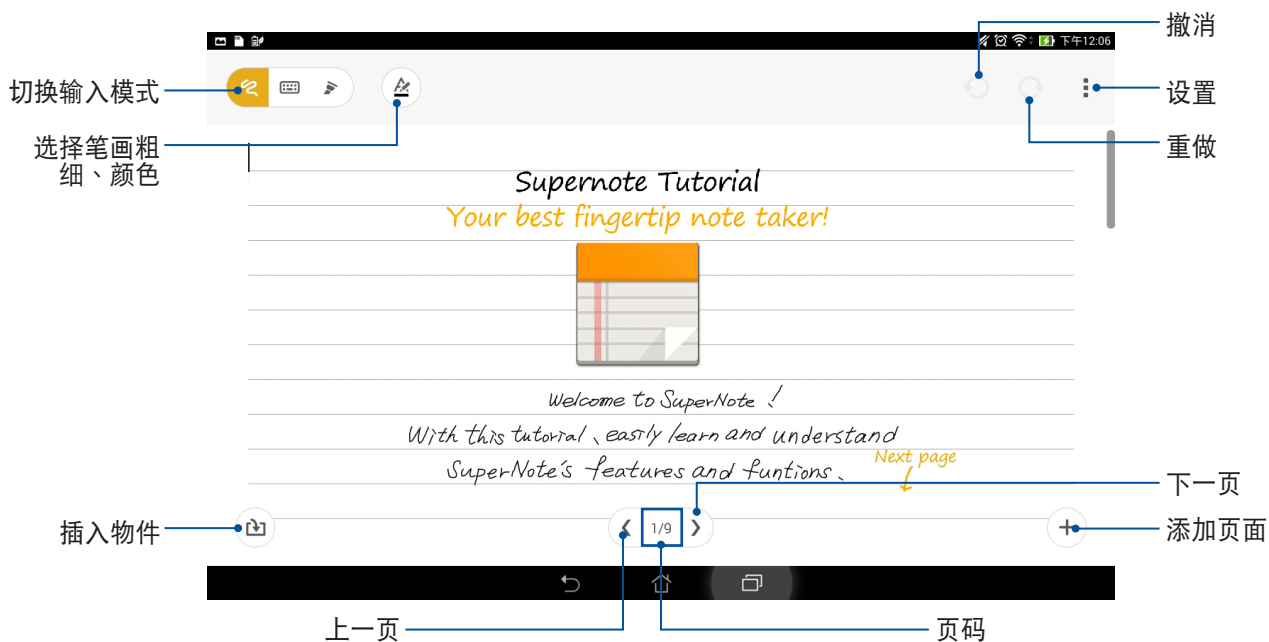


使用超级云笔迹

请按照以下步骤添加笔记：

1. 请点击 +。
2. 请输入文件名称并选择页面大小和样式，接着新页面即会开启。

超级云笔迹的功能请见以下说明。




说明：在超级云笔迹主页点击 使用教学 可查看详细使用说明。

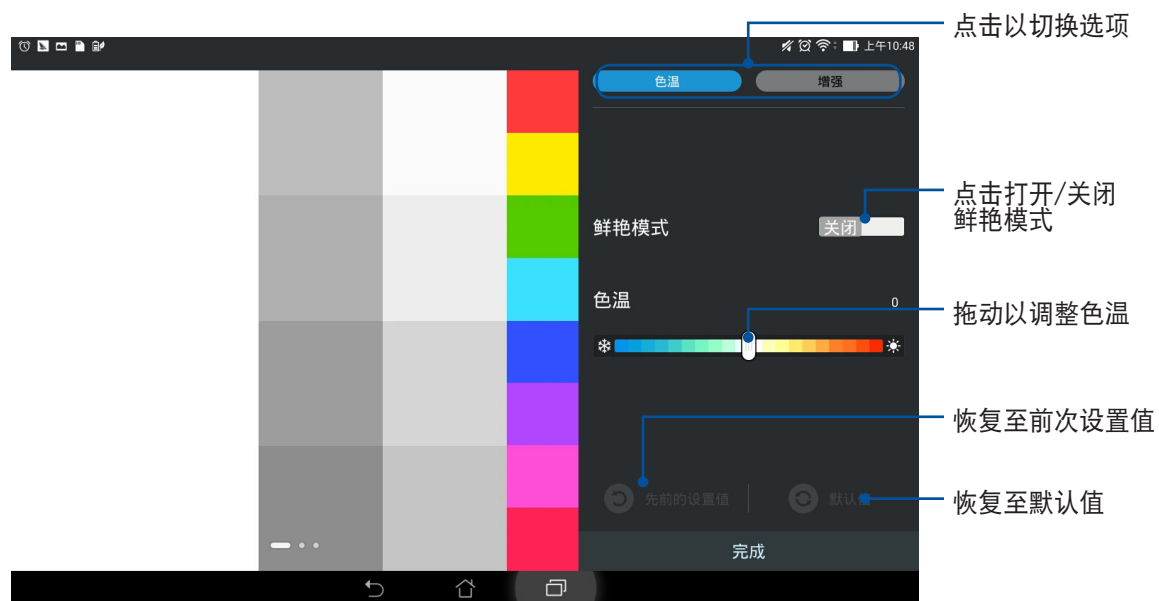
Splendid

Splendid 方便您轻松调整显示设置。

使用 Splendid

请依照以下步骤运行 Splendid：

1. 请点击  开启应用程序菜单，点击 Splendid。
2. 请针对色温及增强选项进行设置。
3. 完成后请点击 完成。



Chapter



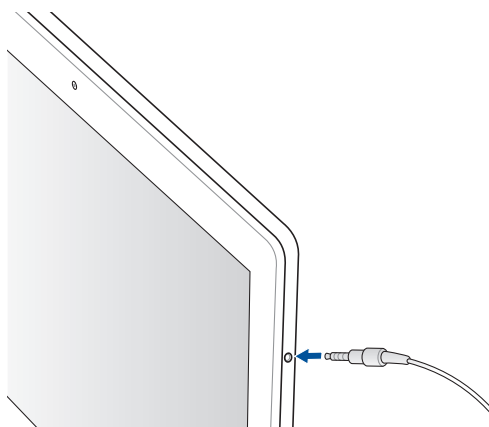
娱乐

使用耳机

您可以将平板电脑连接耳机以听音乐等。

连接耳机

请将 3.5mm 的耳机插头连接至平板电脑。



警告！

- 请勿将耳机以外的物品安装至耳机插孔。
- 请勿将有电流输出的数据线连接耳机插孔。
- 使用耳机时开启高音量可能会损害您的听力。

说明：

- 播放音乐时拔出耳机时，音乐会自动暂停播放。
- 观赏视频时拔出耳机时，视频会自动暂停播放。


音频向导

音频向导可以让您视个人使用环境需求，随心所要地调整平板电脑的输出音频模式。



使用音频向导

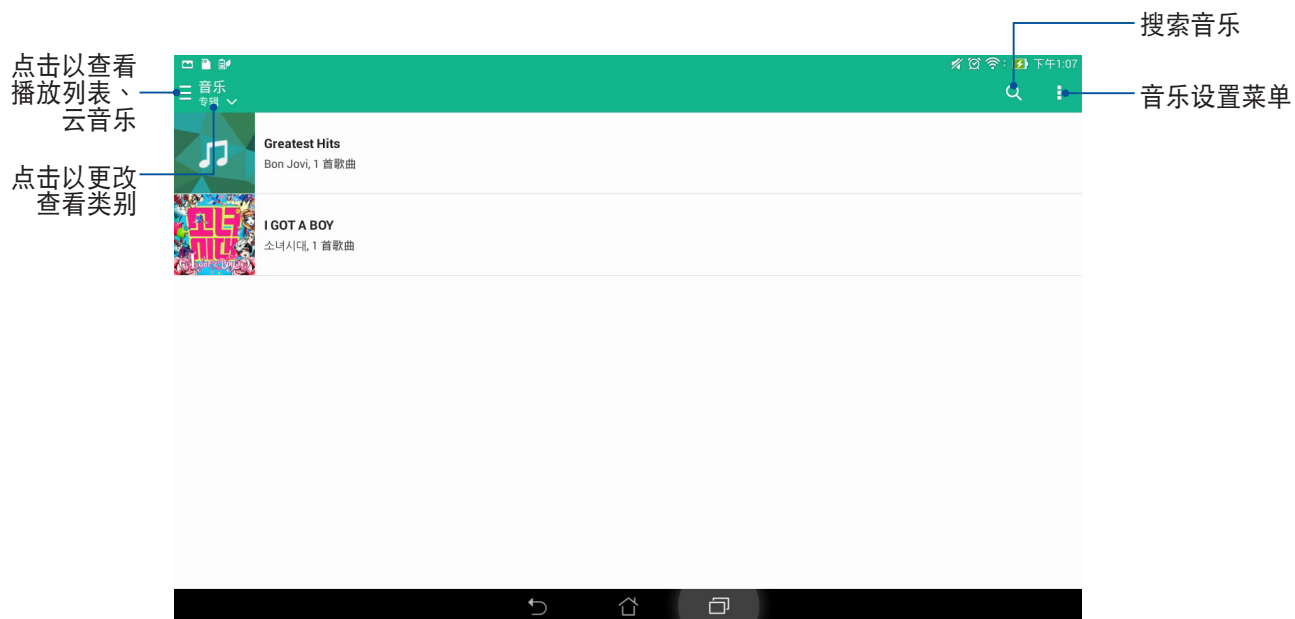
请按照以下步骤使用音频向导：

1. 请点击  开启应用程序菜单，点击 音频向导。
2. 请选择想要使用的模式，并点击 完成。

音乐

音乐可用以播放音频文件。平板电脑将自动显示保存在内置存储设备中的音乐文件列表。
请在桌面点击 音乐。

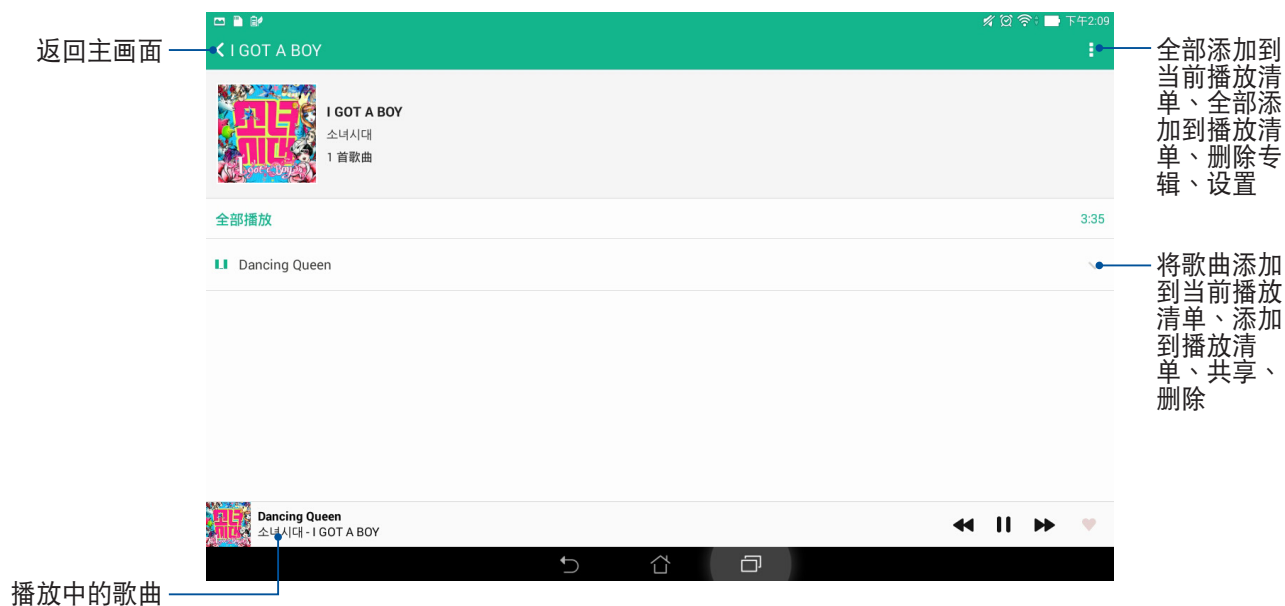
音乐主画面



播放音乐

点击歌曲名称即可开始播放音乐。

播放主画面



播放云音乐


重要！开启云音乐前请先创建网络连接。

平板电脑支持以下的云服务：

- 百度云
- ASUS Webstorage
- Dropbox
- OneDrive


添加云帐户

请按照以下步骤添加云帐户：

1. 请在桌面点击 音乐，点击 。
2. 在云音乐中点击 添加云服务。
3. 请选择要添加的云服务。
4. 按照画面上的指示登录帐户。

播放云音乐

请按照以下步骤播放云音乐：

1. 请在桌面点击 音乐，点击 。
2. 在云音乐中点击要播放音乐的云服务。

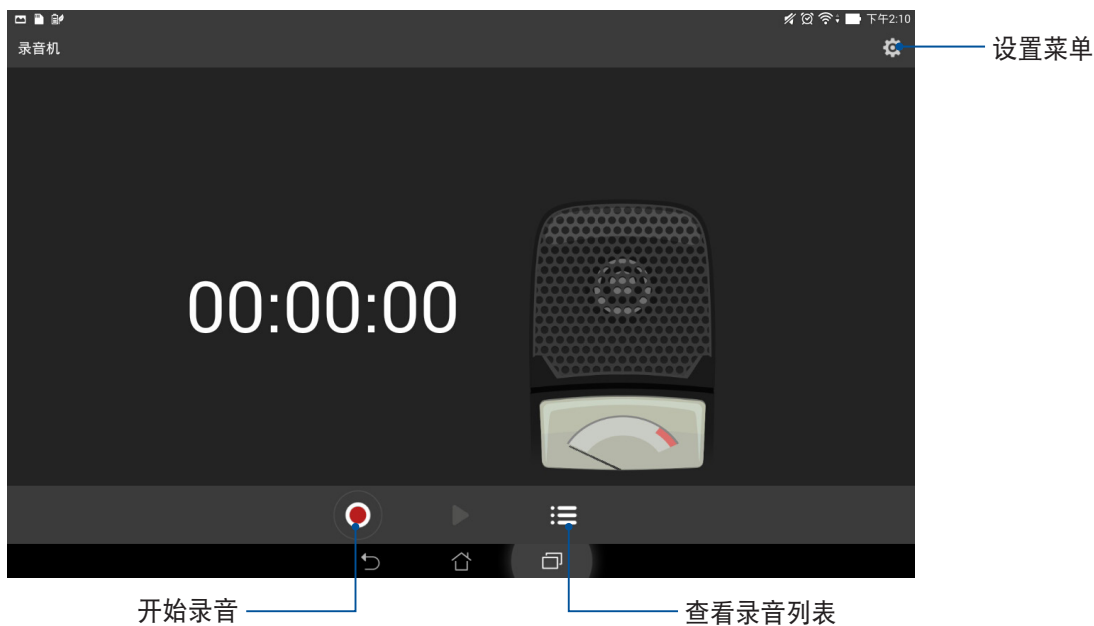
录音机

录音机可以让您录制音频文件。

运行录音机

请点击  开启应用程序菜单，点击 录音机。

录音机主画面




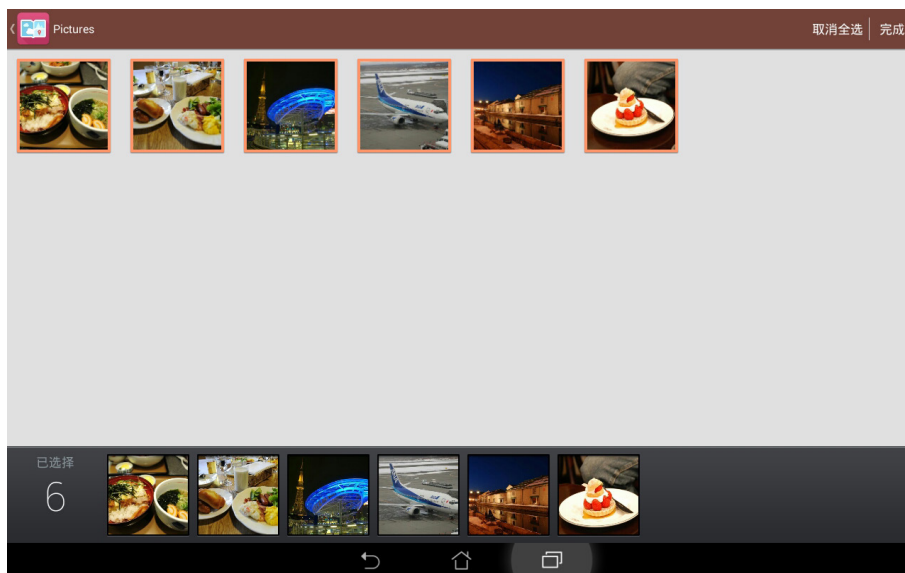
魔法画册

魔法画册可以让您创建并分享个人的照片故事。

创建故事



请依照以下步骤使用魔法画册：

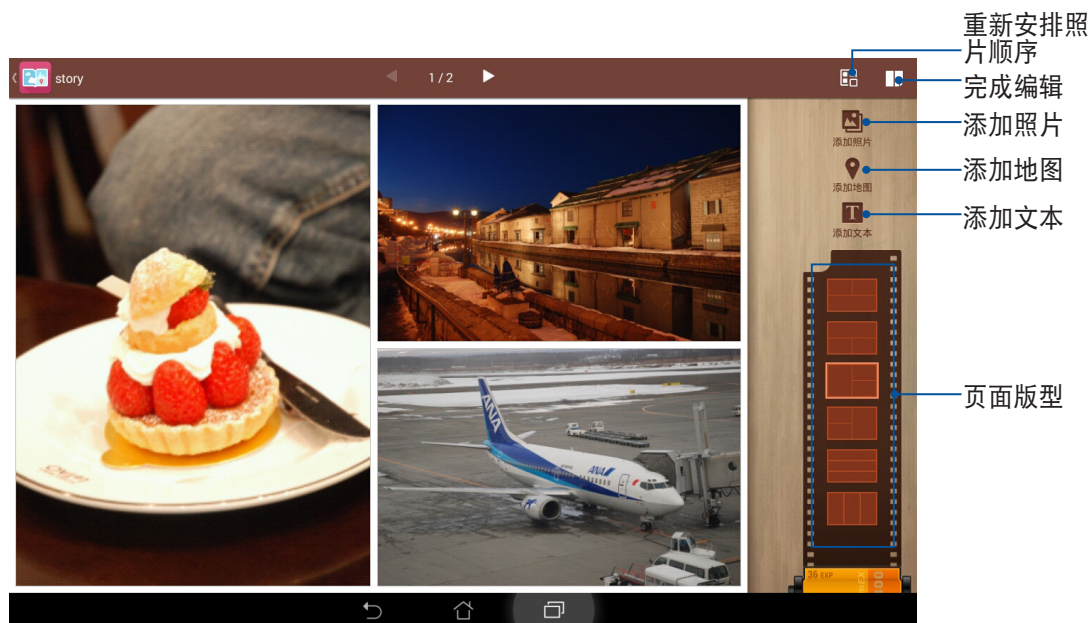
1. 请点击  开启应用程序菜单，点击 魔法画册。
2. 请点击 创建故事。
3. 请输入故事名称后点击 确定。
4. 请选择要使用的照片后点击 完成。



编辑页面



请依照以下步骤编辑页面：

1. 请开启想要编辑的页面，在右上角点击  进行编辑。
2. 请使用右侧的编辑工具进行编辑。
3. 编辑完成后请点击 。



共享故事或页面

请依照以下步骤共享故事或页面：

1. 请开启想要共享的页面，在右上角点击  并点击 。
2. 请选择 仅此页面 或 此故事，点击 确定。
3. 请选择共享方式并依屏幕上指示进行分享。



Chapter


安全防护

保持设备固件的最新状态

建议您将 Android™ 操作系统及应用程序更新至最新版本。

运行系统更新

请按照以下步骤运行系统更新：


1. 请点击  开启应用程序菜单，点击 设置。
2. 请点击 关于。
3. 请点击 系统更新，接着点击 检查更新。

说明：您可以点击 系统更新 以查看 上次更新检查 时间。

重置平板电脑

重置平板电脑后，所有保存在平板电脑中的数据将会被清除，包括帐户数据、系统及应用程序设置、已下载安装的应用程序，以及所有音乐、照片、影片和其他文件数据等。将平板电脑恢复出厂设置后，请重新进行初始化设置。

请按照以下步骤重置平板电脑：

1. 请点击  开启应用程序菜单，点击 设置 > 备份和重置。
2. 请点击 恢复出厂设置 > 重置平板电脑。
3. 请按照屏幕指示，以数字键盘输入数字后，点击 清除所有内容。




屏幕锁定

平板电脑以进入休眠模式时即会自动锁定屏幕作为预设值。在锁定画面上滑动屏幕，即可解除屏幕锁定。平板电脑的锁定画面经设置后，也能显示来电及应用程序通知。

设置屏幕锁定

请按照以下步骤更改屏幕锁定方式：

1. 开启快速设置面板，点击 。
2. 向下滑动菜单，点击 锁定屏幕。
3. 请点击 屏幕锁定。
4. 请选择想要使用的屏幕锁定方式，包括 无、滑动、人脸解锁、图案、PIN、密码。



显示与小部件

您可以自行决定锁定屏幕上的显示及小部件，包括以下选项：

- 快速访问：开启此功能时可在锁定屏幕上启动应用程序。
- What's Next 小部件：开启此功能时可在锁定屏幕上显示 What's Next 小部件。
- 启用小部件：在锁定屏幕上使用小部件。
- 机主信息：可自行输入在锁定画面上要显示的机主信息。







Chapter

连接设置与网络应用

创建无线网络连接

无线网络连接方便您以无线的方式轻松连接网络、进行数据传输。要使用无线网络功能前，请先开启设备的无线网络设置并连接至无线网络。有些无线网络可能需要输入密码才能进行连接，开放性的无线网络则不需输入密码即可进行连接。

请按照以下步骤创建无线网络连接：

1. 请使用以下任一方式开启设置菜单。
 - 请在桌面点击  开启应用程序菜单后点击 设置。
 - 在桌面由上而下拖动，开启快速设置面板后点击 。
2. 请将 WLAN 选项点击为 打开，平板电脑将会自动扫描可使用的无线网络。
3. 点击 WLAN 以查看搜索到的列表。
4. 请在搜索到网络列表中选择想要连接的网络，点击 连接 来创建连接。若您选择启用安全性的无线网络项目，则需要输入密码。

说明：

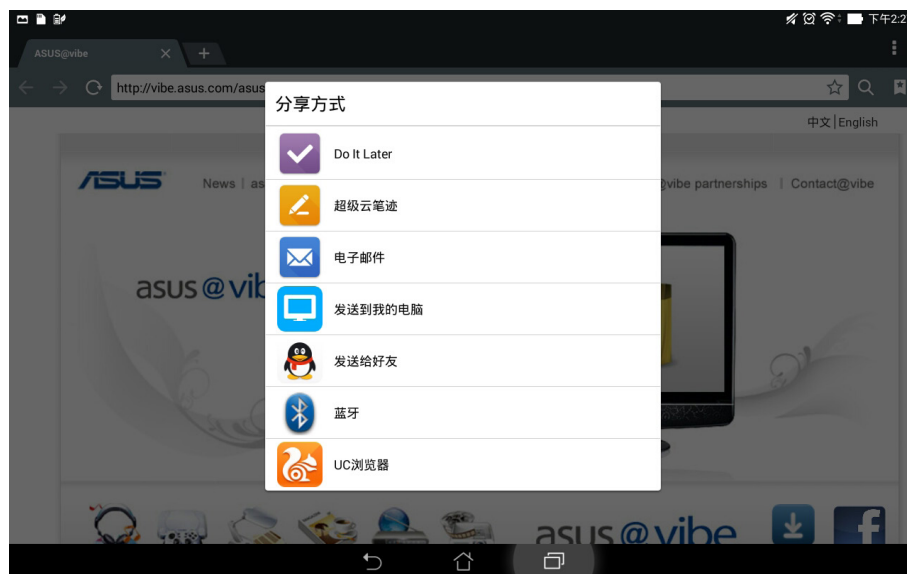
- 当您未使用设备的无线功能时请关闭无线网络功能以节省电池电力。
 - 当平板电脑搜索到先前连接过的无线网络时，便会自动进行连接。
-

浏览网页

请由桌面点击 **浏览器** 开启浏览器。平板电脑不仅提供方便阅读的浏览界面，您还可以将浏览的网页通过电子邮件、短信等方式共享，也可以设置为以后阅读。

想要共享网页时，请点击 。

- 点击 **共享网页** 并选择共享方式。
- 点击 **以后阅读** 可将此网页添加至 Do It Later。



说明：



- 浏览网页时请先创建网络连接。
- 设置以后阅读的网页请在 **Do It Later** 中查看。

使用蓝牙功能

蓝牙 (Bluetooth™) 功能是一种短距离的无线连接技术，可让兼容蓝牙技术的设备（如智能型平板电脑、笔记本电脑、平板电脑、耳机等），在短距离内进行实体的连接与数据的交换。当您通过蓝牙技术首次连接其他设备时，您必需先为设备进行配对。

开启/关闭蓝牙功能


请按照以下步骤开启/关闭平板电脑的蓝牙功能：

- 请在桌面点击  开启应用程序菜单后点击 设置，将蓝牙选项点击为 打开 或 关闭。
- 在桌面由上而下拖动，开启快速设置面板后点击  以打开/关闭蓝牙功能。

将平板电脑与其他蓝牙设备配对

当平板电脑通过蓝牙技术首次连接其他设备时，您必需先为设备进行配对。在平板电脑与其他设备创建连接后，就会保持配对状态直到中断连接。




请按照以下步骤将平板电脑与其他设备配对：

1. 请在桌面点击  开启应用程序菜单后点击 设置，将蓝牙选项点击为 打开。
2. 请点击 蓝牙 以查看可连接的蓝牙设备。若是想要连接的蓝牙设备未出现在列表中时，请确认该设备的蓝牙功能已开启，并设置为可侦测，详细说明请参考该设备的用户手册或说明文件。
3. 若是您的蓝牙设备尚未准备妥当而平板电脑已完成扫描时，请点击 搜索设备 再次进行搜索。
4. 请在搜索到的列表中选择想要配对的设备，并按照画面的指示完成配对工作。若有需要时请参考该设备的用户手册或说明文件。

说明：若要允许平板电脑与其他设备配对时，打开蓝牙后，请点击 K010 以让附近所有蓝牙设备均可检测到。

解除配对或设置蓝牙设备

请按照以下步骤解除配对或设置蓝牙设备：

1. 请在桌面点击  开启应用程序菜单后点击 设置，将蓝牙选项点击为 打开。
2. 请点击 蓝牙 以显示蓝牙设置菜单。
3. 在想要解除配对或进行设置的蓝牙设备旁，请点击 。
4. 在设置菜单中您可以进行以下设置：
 - 点击 取消配对 以解除配对设备。
 - 点击 重命名 以重新命名蓝牙设备。
 - 勾选 互联网访问 可用于访问互联网。
5. 设置完成后请点击  返回。

PlayTo

PlayTo 可以将平板电脑的画面投影至无线播放设备。

重要！无线播放设备需具备 Miracast™ 或 DLNA™ 以使用 PlayTo。

开启 PlayTo

请依照以下步骤开启 PlayTo：

- 请在桌面点击  开启应用程序菜单后点击 设置，由 无线和网络 中选择 更多…，点击 PlayTo。
- 在桌面由上而下拖曳，开启快速设置面板后点击 PlayTo。

运行 PlayTo

请依照以下步骤运行 PlayTo：

1. 开启 PlayTo，平板电脑会自动搜索可用设备。
2. 请参考无线播放设备上的 SSID，并在平板电脑上选择相同 SSID 建立连接。
3. 成功创建连接后，无线播放设备会与平板电脑出现相同画面。

WebStorage


ASUS WebStorage 提供云端网络硬盘空间，方便您随时存取、同步或共享个人文件与数据。此应用程序亦提供添加笔记、拍照、使用录音或录影功能，并可直接保存在您的 ASUS WebStorage 帐户。

说明：

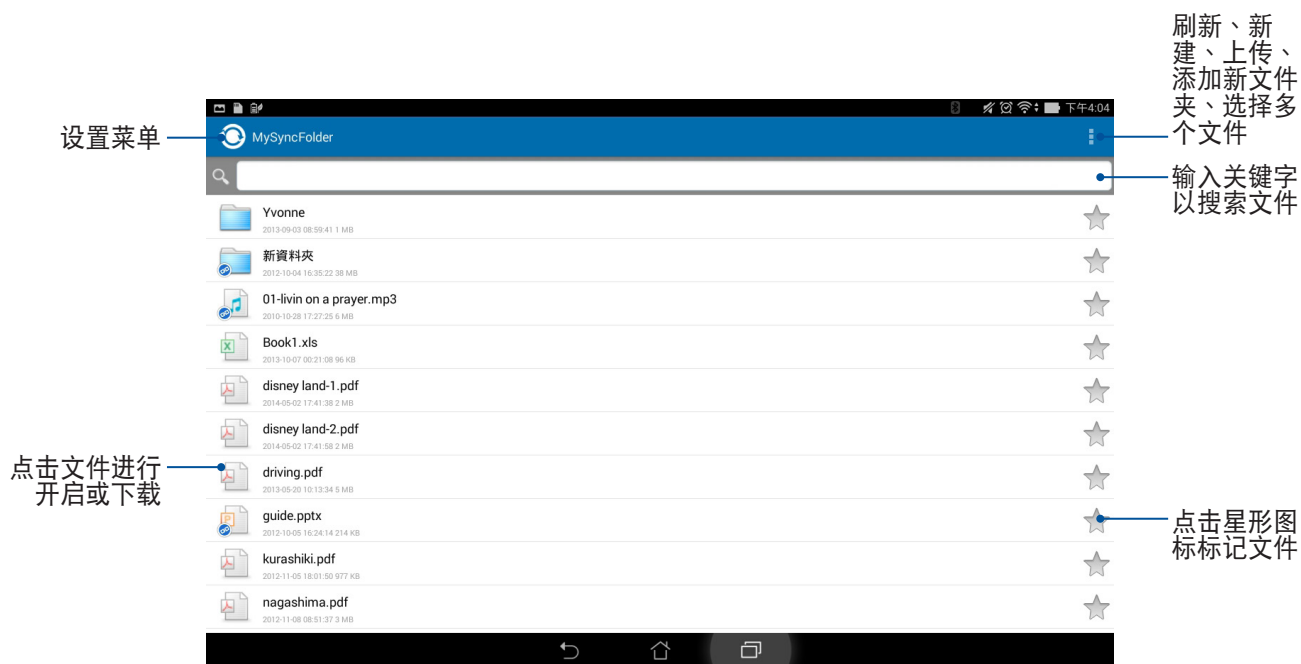
- 您必须登入 ASUS WebStorage 的帐户才能使用此应用程序，若您无帐户，请先注册帐户。
 - 在使用 ASUS WebStorage 前，请确认平板电脑已创建网络连接。
-

登录 ASUS WebStorage

请按照以下步骤登录 ASUS WebStorage：

1. 请在桌面点击  开启应用程序菜单，点击 WebStorage。
2. 点击 登录，输入 WebStorage ID 和密码后，点击 登录。
3. 请观赏说明画面并点击 下一步，说明画面结束后即会进入 ASUS WebStorage 主画面。

WebStorage 主画面





www.asus.com.cn